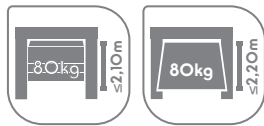




Kit de motorisation pour porte de garage

FR



Strömma



104956

G2V1

SOMMAIRE

AVERTISSEMENTS GÉNÉRAUX	3
INSTALLATION	4
1 • Contenu du kit	4
2 • Matériel nécessaire (non fourni)	5
3 • Analyse des risques	5
3-1 • La réglementation	5
3-2 • Spécifications de la porte à motoriser	5
3-3 • Les règles de sécurité	6
4 • Fixation des éléments	7
4-1 • Assemblage du rail et de la motorisation	8
4-2 • Fixation de la motorisation assemblée	10
4-3 • Fixation de la motorisation assemblée au plafond et sur la porte	11
4-4 • Fixation du système de débrayage sur le chariot	14
MISE EN FONCTIONNEMENT	15
1 • Réglage de la longueur d'ouverture	15
2 • Réglage de la longueur de fermeture	15
3 • Réglage de la puissance en ouverture	15
4 • Réglage de la puissance en fermeture	16
5 • Programmation des télécommandes	16
INSTRUCTIONS IMPORTANTES DE SÉCURITÉ	16
ACCESSOIRES EN OPTION	17
1 • Télécommandes supplémentaires	17
2 • Organe de commande filaire : Interrupteur à clé (en option)	17
3 • Organe de commande sans fil : clavier à codes sans fil (en option)	17
UTILISATION	18
1 • Ouverture/fermeture	18
2 • Eclairage	18
3 • Détection d'obstacle	18
4 • Mouvement manuel	18
MAINTENANCE ET ENTRETIEN	19
1 • Aide à la résolution des pannes	19
2 • Intervention d'entretien	19
3 • Démolition et mise au rebut	19
4 • Remplacement de la pile des télécommandes	20
CARACTERISTIQUES TECHNIQUES	20
INFORMATION CONSOMMATEUR	21
1 • Assistance et conseils	21
2 • Que faire en cas de panne?	21
3 • Modalité de garantie	21
4 • Coordonnées de notre assistance téléphonique	21
5 • Retour produit et service après-vente	21
DECLARATION DE CONFORMITE CE	24

AVERTISSEMENTS GENERAUX

Dans le souci d'une amélioration constante de nos produits, nous nous réservons le droit d'apporter à leurs caractéristiques techniques, fonctionnelles ou esthétiques toutes modifications liées à leur évolution.

Cet automatisme de porte de garage, ainsi que son manuel, ont été conçus afin de permettre d'automatiser une porte de garage en étant en conformité avec les normes Européennes en vigueur.

Un automatisme de porte de garage est un produit qui peut provoquer des dommages aux personnes, aux animaux et aux biens.

MISE EN GARDE: Instructions importantes de sécurité. Il est important pour la sécurité des personnes de suivre ces instructions. Conserver ces instructions.

■ Pour l'installation

- Lire intégralement ce manuel avant de commencer l'installation.
- L'installation de l'alimentation électrique de l'automatisme doit être conforme aux normes en vigueur (NF C 15-100) et doit de préférence être faite par un personnel qualifié.
- L'arrivée électrique du secteur en 230Vac doit être protégée contre les surtensions par un disjoncteur adapté et conforme aux normes en vigueur.
- Tous les branchements électriques doivent être faits hors tension (Disjonction de protection en position OFF).
- S'assurer que l'écrasement et le cisaillement entre les parties mobiles de la porte motorisée et les parties fixes environnantes dûs au mouvement d'ouverture/fermeture sont évités ou signalés sur l'installation (se référer au chapitre 3).
- La motorisation doit être installée sur une porte conforme aux spécifications données dans ce manuel.
- La porte motorisée ne doit pas être installée dans un milieu explosif (présence de gaz, de fumée inflammable).
- Il est strictement interdit de modifier l'un des éléments fournis dans ce kit, ou d'utiliser un élément additif non préconisé dans ce manuel.
- Pendant l'installation, mais surtout pendant le réglage de l'automatisme, il est impératif de s'assurer qu'aucune personne, installateur compris, soit dans la zone de fermeture de la porte.
- Si l'installation ne correspond pas à l'un des cas indiqués dans ce manuel, il est impératif de ne pas installer cet automatisme.
- Après installation, s'assurer que le mécanisme est correctement réglé et que les systèmes de protection ainsi que tout dispositif de débrayage manuel fonctionnent correctement.
- Vérifier le bon fonctionnement mécanique de la porte. Les portes bloquées ou endommagées doivent être réparées. Les éléments mal réglés d'une porte peuvent causer de graves lésions physiques. Ne pas les démonter, changer leur positionnement initial ou les forcer.
- Ne porter ni bagues, ni montres, ni vêtements amples lors de l'installation.
- Pour éviter toute blessure grave, bien dégager la porte avant d'installer l'automatisme.
- Pour réduire les risques de décharges électriques, éviter tout contact avec des surfaces humides lors du branchement de l'installation.
- S'assurer que la structure du plafond est suffisamment rigide pour soutenir la porte et sa motorisation. Une négligence peut entraîner des dégâts matériels et corporels très graves.
- Tester le fonctionnement du système de sécurité en cas d'obstacle. Un dysfonctionnement peut entraîner des dégâts matériels, ou des dommages corporels graves.
- L'automatisme ne doit pas être installé dans un local trop froid ou/et humide.
- Installer toutes les commandes murales hors de portée des enfants.

La société Avidsen ne pourra être tenue responsable en cas de dommage si l'installation n'a pas été faite comme indiquée dans cette notice.

■ Pour l'utilisation

- Ce produit ne doit être utilisé que pour ce à quoi il a été prévu, c'est à dire motoriser une porte de garage basculante débordante ou sectionnelle pour un accès véhicule. Toute autre utilisation sera considérée comme dangereuse.
- La commande de manœuvre d'ouverture ou de fermeture doit impérativement être faite avec une parfaite visibilité sur la porte. Dans le cas où la porte est hors du champ de vision de l'utilisateur, l'installation doit être impérativement protégée par un dispositif de sécurité, type photocellule, et le bon fonctionnement de celui-ci doit être contrôlé tous les six mois.
- Cet appareil n'est pas prévu pour être utilisé par des personnes (y compris les enfants) dont les capacités physiques, sensorielles ou mentales sont réduites, ou des personnes dénuées d'expérience ou de connaissance, sauf si elles ont pu bénéficier, par l'intermédiaire d'une personne responsable de leur sécurité, d'une surveillance ou d'instruction préalables concernant l'utilisation de l'appareil.
- Eviter que tout obstacle naturel (branche, pierre, ...) puisse entraver le mouvement de la porte.
- Ne pas actionner manuellement la porte lorsque la motorisation n'est pas débrayée ou désolidarisée de la porte.
- Les enfants peuvent être mis en danger par une porte automatique.



Ne jamais laisser les enfants marcher ou courir sous une porte en mouvement.
Empêcher les enfants d'utiliser la commande d'ouverture automatique de la porte.

- Surveiller la porte en mouvement. En cas d'accident, appuyer sur le bouton de commande ou bien utiliser le débrayage manuel de secours.
- Éloigner toute personne de la porte en mouvement.
- Ne pas toucher les mécanismes de la porte de garage.
- S'assurer qu'il n'y ait personne sous la porte de garage lors de la fermeture de celle-ci.

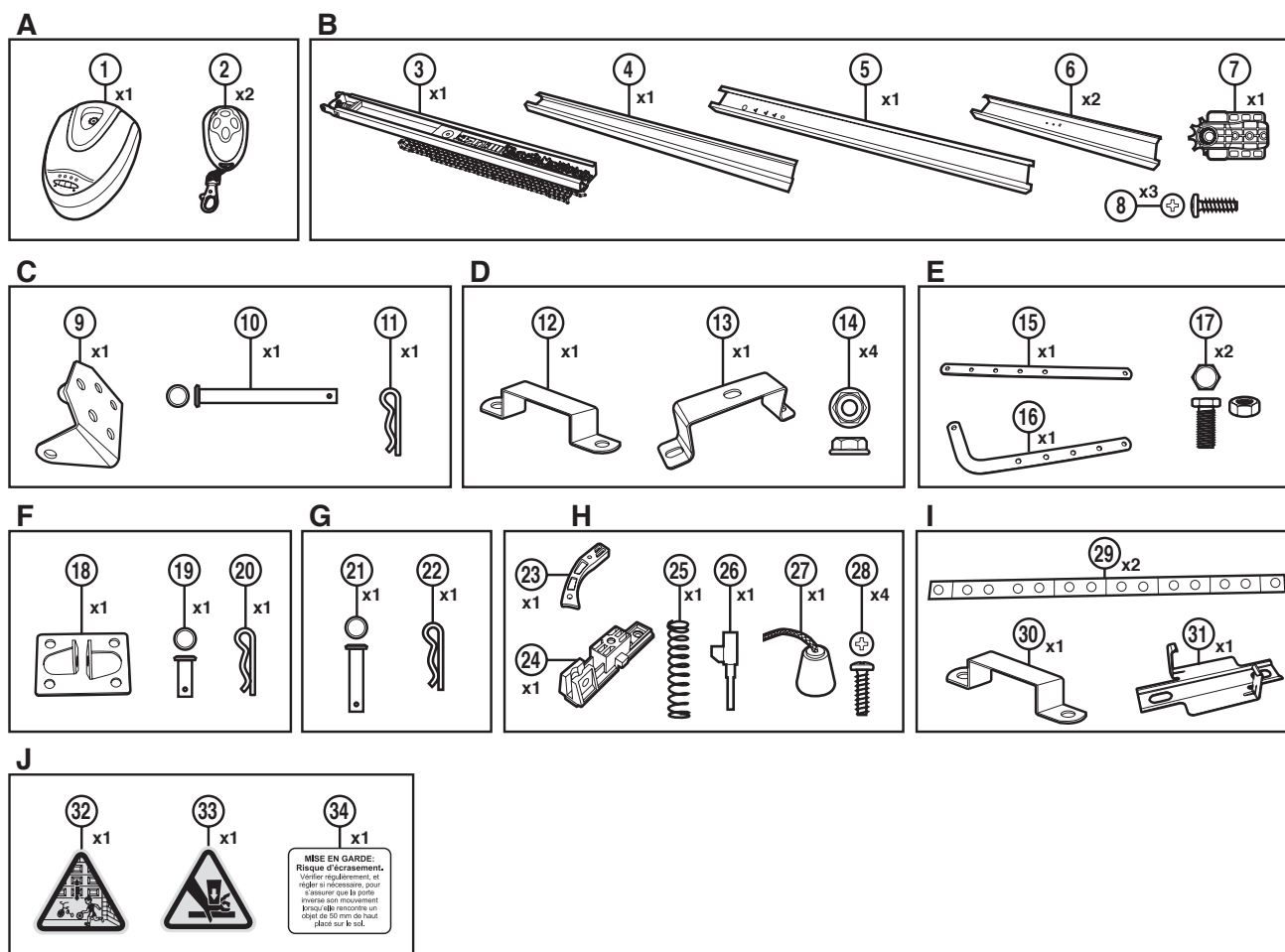
Une utilisation non conforme aux instructions de ce manuel et entraînant un dommage, ne pourra mettre la société Avidsen en cause.

■ Pour la maintenance

- Il est impératif de lire attentivement toutes les instructions données dans ce manuel avant d'intervenir sur la porte motorisée.
- Avant toute opération de maintenance, mettre l'automatisme hors tension.
- Toute modification technique, électronique ou mécanique sur l'automatisme devra être faite avec l'accord de notre service technique; dans le cas contraire, la garantie sera immédiatement annulée.
- En cas de panne, la pièce hors service devra être remplacée par une pièce d'origine et rien d'autre.
- Ce produit est fourni avec un câble d'alimentation spécifique qui doit être remplacé par un câble de même type s'il est endommagé. Ce câble doit être installé par un personnel qualifié.
- Vérifier fréquemment l'installation, notamment les câbles, les ressorts et les fixations, pour déceler tout signe d'usure, de détérioration ou de mauvais équilibrage. Ne pas utiliser le système si une réparation ou un réglage est nécessaire car un défaut dans l'installation ou une porte mal équilibrée peut provoquer des blessures.

INSTALLATION

1 • Contenu du kit

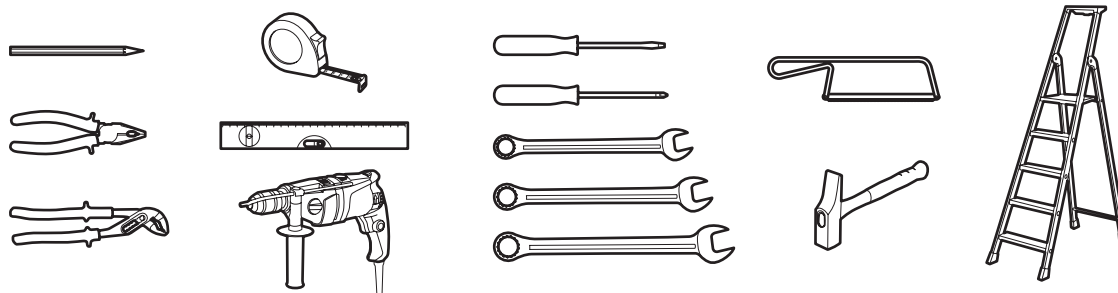


Item	Élément	Quantité
A	MOTEUR	
1	Motorisation	1
2	Télécommande	2
B	RAIL	
3	Partie frontale du rail	1
4	Partie centrale du rail	1
5	Partie arrière du rail	1
6	Jonction de rail	2
7	Pignon	1
8	Vis pour fixer la chaîne	3
C	KIT DE FIXATION RAIL/ MUR	
9	Patte de fixation murale	1
10	Axe de fixation du rail avec la fixation murale	1
11	Goupille	1
D	KIT DE FIXATION MOTEUR/ RAIL	
12	Patte de fixation rail 1	1
13	Patte de fixation rail 2	1
14	Ecrou de fixation du rail sur la motorisation	4
E	BRAS	
15	Partie droite du bras	1
16	Partie coudée du bras	1
17	Vis et écrou pour l'assemblage du bras	2

Item	Élément	Quantité
F	KIT DE FIXATION BRAS/ PORTE	
18	Patte de fixation porte	1
19	Axe de fixation du bras avec la fixation porte	1
20	Goupille	1
G	KIT DE FIXATION BRAS/ CHARIOT	
21	Axe pour la fixation du bras sur le chariot	1
22	Goupille	1
H	KIT DE DÉBRAYAGE MANUEL	
23	Système de débrayage manuel	1
24	Chariot de débrayage manuel	1
25	Ressort de débrayage manuel	1
26	Pièce métallique de débrayage manuel	1
27	Corde	1
28	Vis de fixation du système de débrayage manuel	4
I	KIT DE FIXATION PLAFOND	
29	Accroche plafond	2
30	Patte de fixation plafond	1
31	Accroche plafond	1
J	ETIQUETTES DE MISE EN GARDE	
32	Sécurité	1
33	Risque d'écrasement	1
34	Avertissement entretien	1

2 • Matériel nécessaire (non fourni)

L'outillage et la visserie nécessaires à l'installation doivent être en bon état et conformes aux normes de sécurité en vigueur.



3 • Analyse des risques (comment faire une installation conforme à la réglementation afin d'éliminer tout danger dû au mouvement de la porte)

3-1 • La réglementation

L'installation d'une porte de garage motorisée ou d'une motorisation sur une porte de garage existante dans le cadre d'une utilisation pour un usage de type " Résidentiel " doit être conforme à la directive 89/106/CEE concernant les produits de construction. La norme de référence utilisée pour vérifier cette conformité est la EN 13241-1 qui fait appel à un référentiel de plusieurs normes dont la EN 12445 et EN 12453 qui précisent les méthodes et les composants de mise en sécurité de la porte motorisée afin de réduire ou d'éliminer complètement les dangers pour les personnes.

L'installateur se doit de former l'utilisateur final au bon fonctionnement de la porte motorisée, et du fait que l'utilisateur formé devra former, en utilisant ce manuel, les autres personnes susceptibles d'utiliser la porte motorisée.

Il est spécifié dans la norme EN 12453 que le minimum de protection du bord primaire de fermeture de la porte dépend du type d'utilisation et du type de commande utilisé pour mettre la porte en mouvement.

L'automatisme de porte de garage AVIDSEN est un système à commande par impulsions, c'est-à-dire qu'une simple impulsion sur l'un des organes de commande (Télécommande, sélecteur à clé...) permet de mettre la porte en mouvement.

Cet automatisme de porte de garage est équipé d'un limiteur de force qui est conforme à l'annexe A de la norme EN 12453 dans le cadre d'une utilisation avec une porte conforme aux spécifications données dans ce chapitre.

Les spécifications de la norme EN12453 permettent donc les 2 cas d'utilisations suivants ainsi que les niveaux de protection minimum:

■ **Actionnement par impulsion avec porte visible**

Niveaux de protection minimum : Limiteur de force uniquement

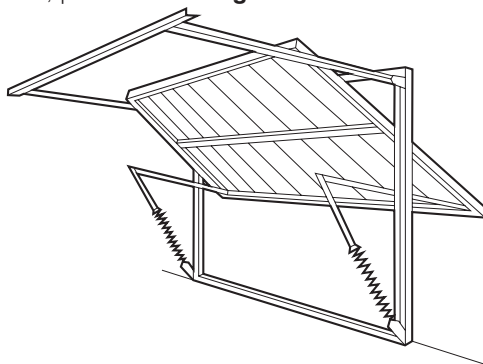
■ **Actionnement par impulsion avec porte non visible**

Niveaux de protection minimum : Limiteur de force et 1 paire de photocellules pour protéger la fermeture de la porte.

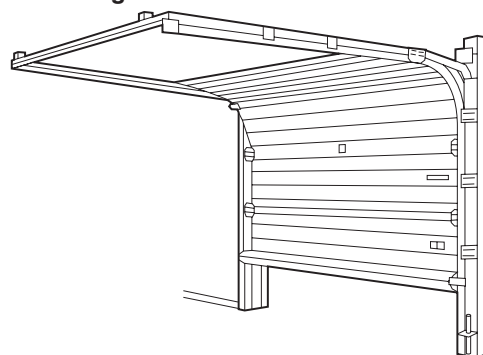
3-2 • Spécifications de la porte à motoriser

• Cet automatisme de porte de garage peut automatiser des portes de type :

- Basculante débordante : hauteur maxi **2,20m**, poids maxi **80 kg**.



- Sectionnelle : hauteur maxi **2,10m**, poids maxi **80 kg**.



Le poids maximal est donné pour une porte qui s'ouvre et se ferme librement sans frottements importants. Le fonctionnement manuel de la porte doit être possible avec une force inférieure à 15kg (150N). Sinon, il faut réduire le poids maximal donné précédemment.

■ Contrôles de sécurité sur la porte

- La porte motorisée est strictement réservée à un usage résidentiel.
- La porte ne doit pas être installée dans un milieu explosif ou corrosif (présence de gaz, de fumée inflammable, de vapeur ou de poussière).
- La porte ne doit pas être pourvue de systèmes de verrouillage (gâche, serrure, loquet...).
- Sans la motorisation, la porte doit être en bon état mécanique, correctement équilibrée, s'ouvrir et se fermer sans frottement ni résistance. Il est conseillé de graisser les guides et rails.
- Vérifier que les points de fixation des différents éléments sont situés dans des endroits à l'abri des chocs et que les surfaces sont suffisamment solides.
- La motorisation n'est pas prévue pour être utilisée avec des portes ayant des ouvertures de diamètre supérieur à 10 mm, ou ayant des bordures ou des parties en saillie qu'une personne peut agripper ou sur lesquelles une personne peut monter.
- Le point de fixation de l'automatisme sur la porte doit être une partie rigide de la porte. Pour les portes en matériaux légers (PVC...), le point de fixation doit être renforcé.
- Pour les portes basculantes débordantes, elles ne doivent pas déborder sur la voie publique.
- La porte de garage ne doit pas être équipée d'un portillon.
- La poussée mesurable lors de la fermeture de la porte ne doit pas excéder 150 N (15Kg).
Ne pas utiliser le réglage de puissance moteur pour compenser une porte au fonctionnement défectueux. Une force excessivement réglée empêche le fonctionnement du système de sécurité.
- Avant d'installer la motorisation, enlever toutes les cordes ou chaînes inutiles et mettre hors service tout équipement tel que verrou, qui n'est pas nécessaire pour un fonctionnement motorisé.
- Installer l'organe de manœuvre du dispositif de dépannage manuel à moins de 1,8 m du sol.

3-3 • Les règles de sécurité

Le mouvement réel d'une porte de garage peut créer pour les personnes, les marchandises et les véhicules se trouvant à proximité, des situations dangereuses qui, par nature, ne peuvent pas toujours être évitées par la conception.

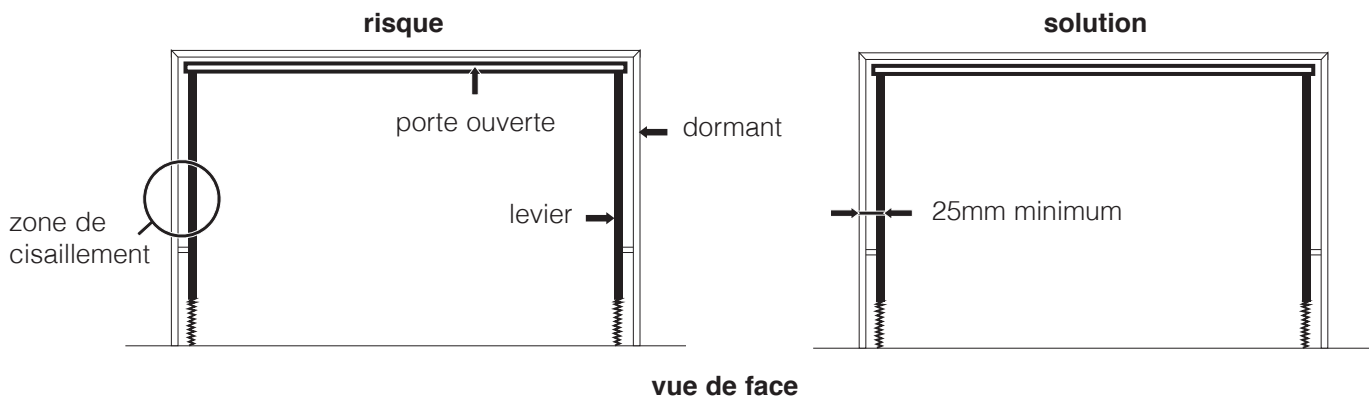
Les risques éventuels dépendent de l'état de la porte, de la façon dont celle-ci est utilisée et du site de l'installation.

Après avoir vérifié que la porte à motoriser est conforme aux prescriptions données dans ce chapitre et avant de commencer l'installation, il est impératif de faire l'analyse des risques de l'installation afin de supprimer toutes situations dangereuses ou de les signaler si elles ne peuvent pas être supprimées.

Les risques engendrés par une porte de garage basculante débordante ou sectionnelle motorisée ainsi que les solutions adaptées pour les supprimer sont :

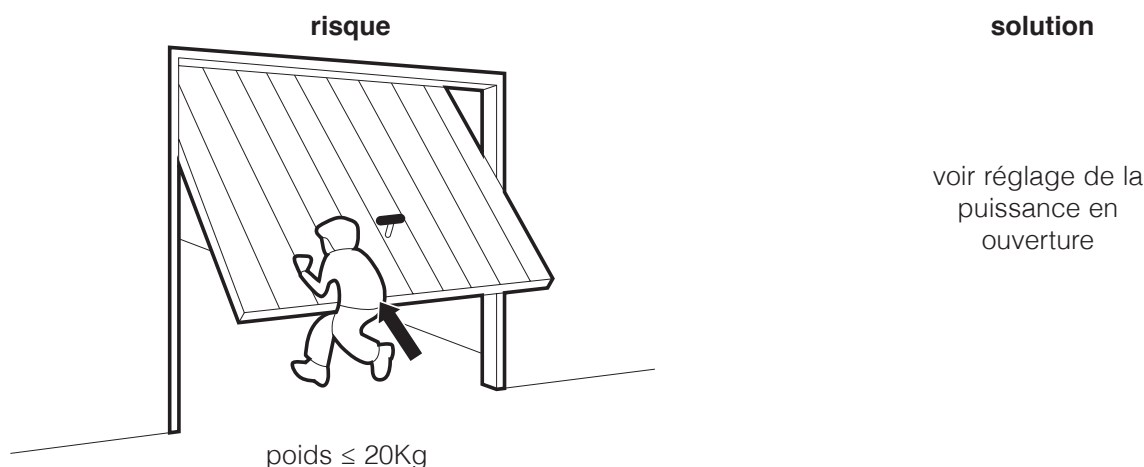
■ Entre les leviers d'une porte basculante débordante et le dormant

Il y a un risque important de cisaillement entre les leviers d'une porte basculante débordante et le dormant. Dans ce cas, il est obligatoire d'avoir une distance de 25mm minimum au niveau des leviers.



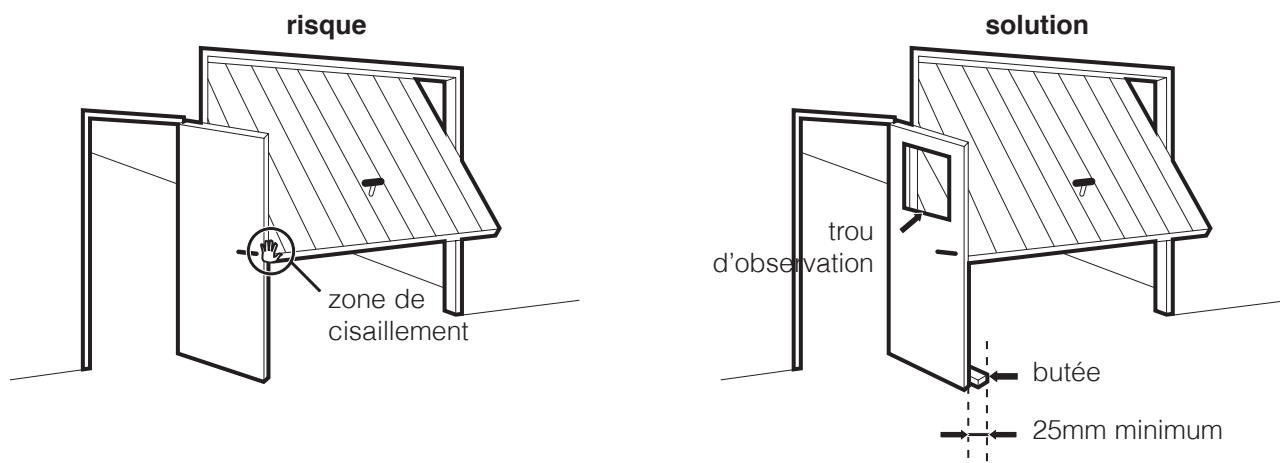
■ Risque de soulèvement des portes basculantes débordantes

Il y a un risque important de soulèvement des personnes. Dans ce cas, il est obligatoire de régler convenablement la puissance du moteur afin que la porte motorisée ne puisse pas soulever un poids de 20Kg.



■ **Risque de pincement et de cisaillement entre la porte basculante débordante et une porte piétonnière**

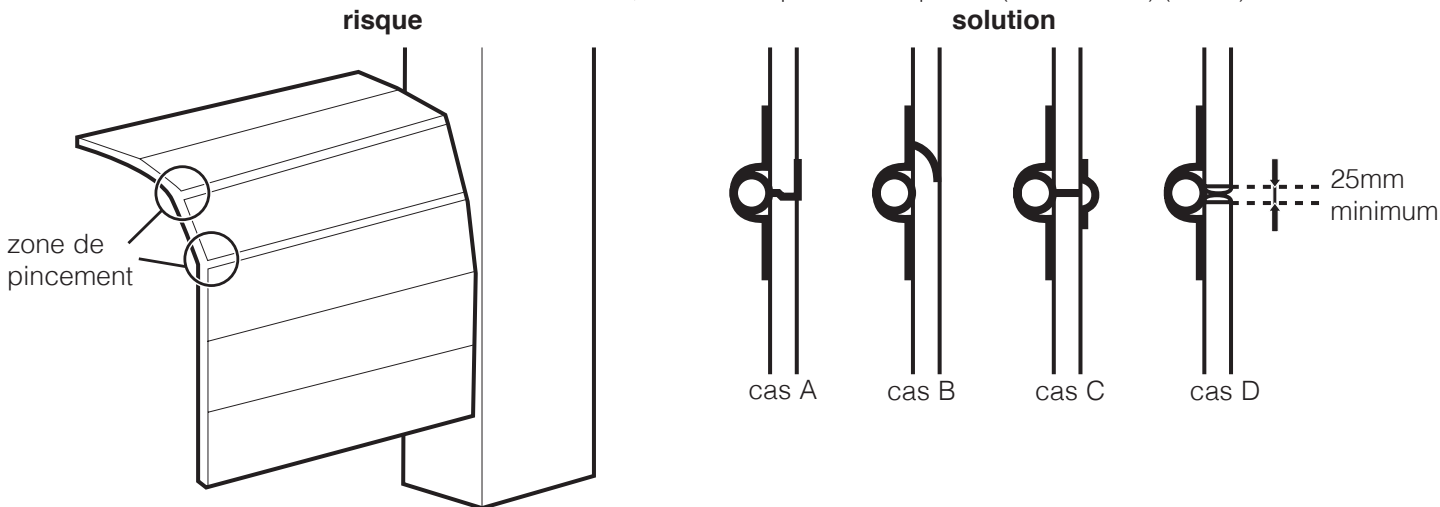
Il y a un risque de pincement et de cisaillement entre la porte basculante débordante et une porte piétonnière. Dans ce cas, il est obligatoire d'avoir un trou d'observation dans la porte piétonnière ou de fixer une butée au sol afin de s'assurer d'une distance de sécurité de 25mm entre les deux portes.



■ **Risque de pincement entre les éléments d'une porte sectionnelle**

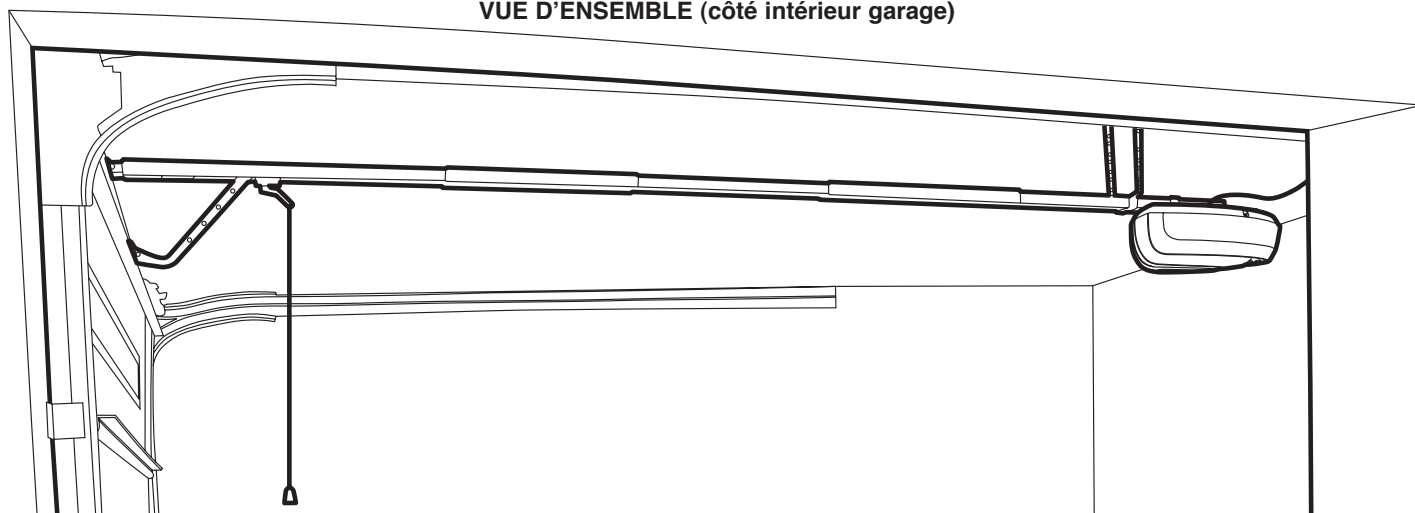
Il y a un risque de pincement entre les éléments d'une porte sectionnelle. Dans ce cas, il est possible :

- D'avoir un guide souple suivant le mouvement des éléments (Cas A)
- D'avoir des éléments conçus de façon à éviter les interstices variables (Cas B)
- D'avoir un espace obturé par du caoutchouc ou un matériau souple (Cas C)
- D'avoir une distance de sécurité de 25mm au minimum, mesurée en position comprimée (Porte fermée) (Cas D)



4 • Fixation des éléments

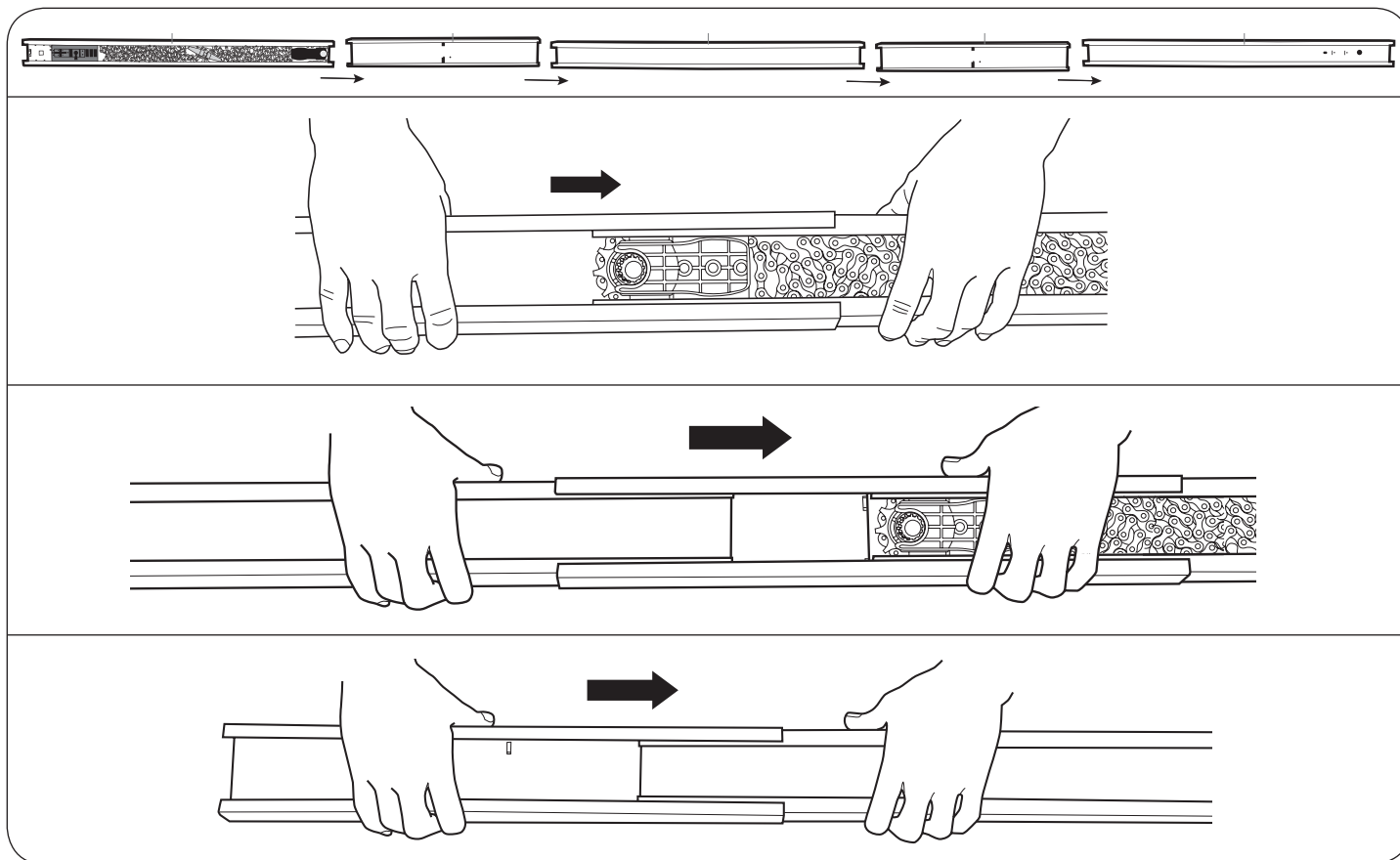
VUE D'ENSEMBLE (côté intérieur garage)



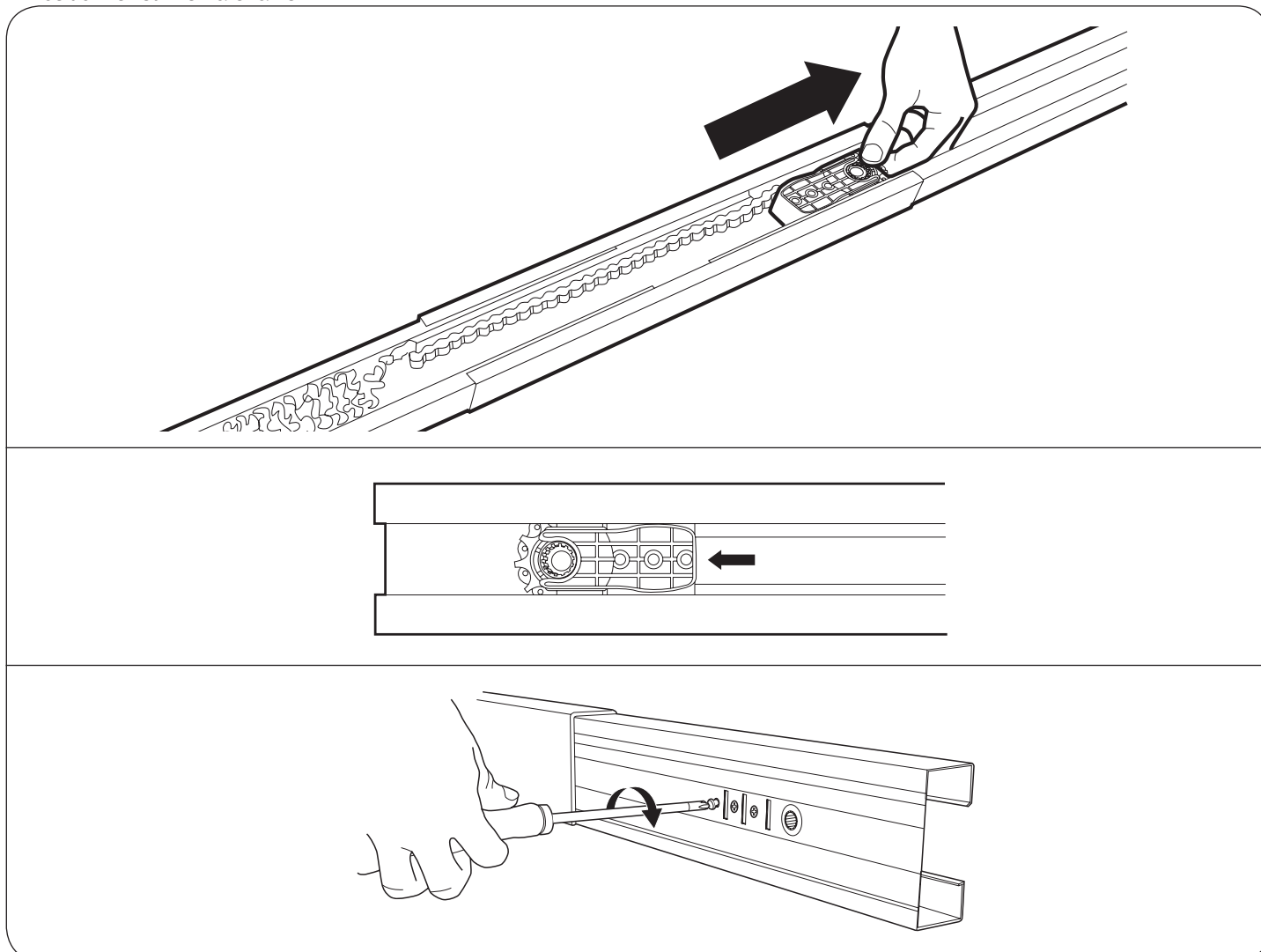
Assurez-vous qu'il y ait assez d'espace disponible et qu'il n'y ait pas d'obstacle (tuyaux, conduites de câbles...) là où la motorisation doit être installée.

4-1 • Assemblage du rail et de la motorisation

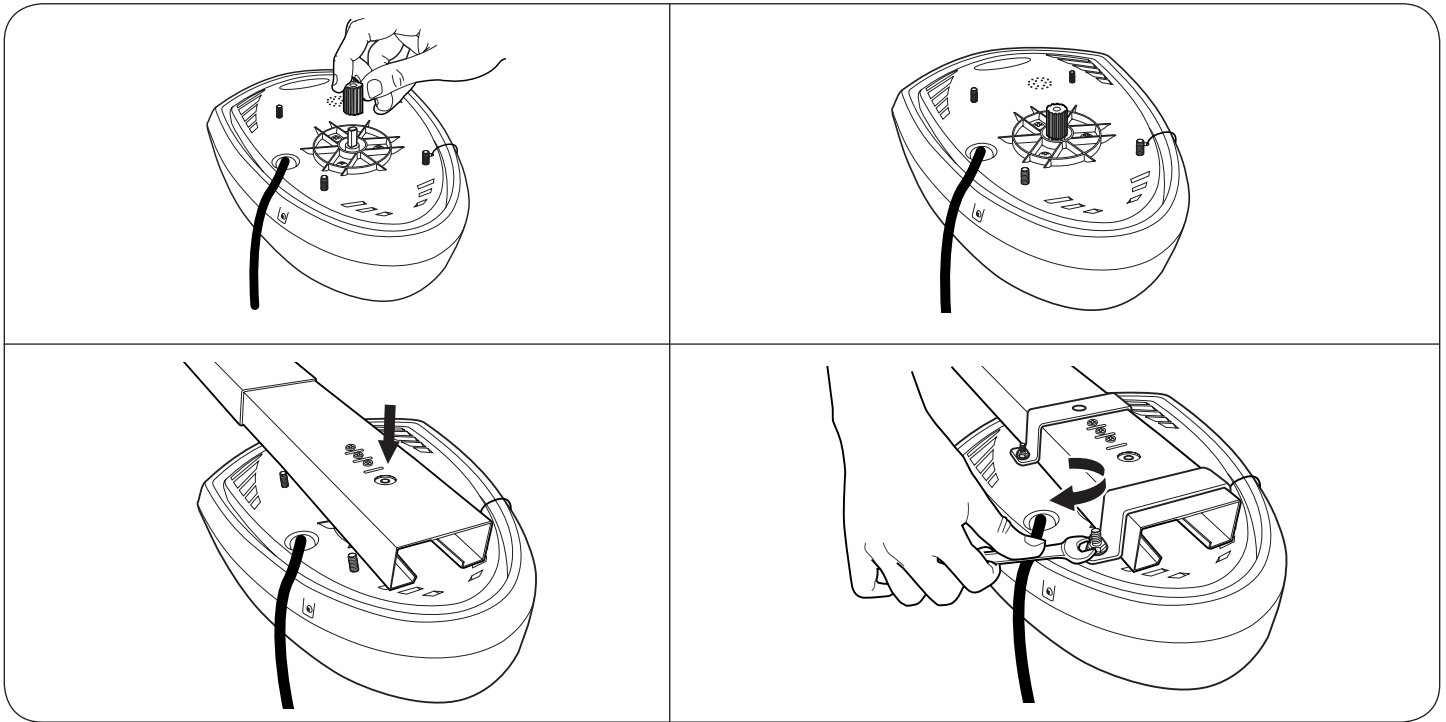
→ Assembler les éléments du rail.



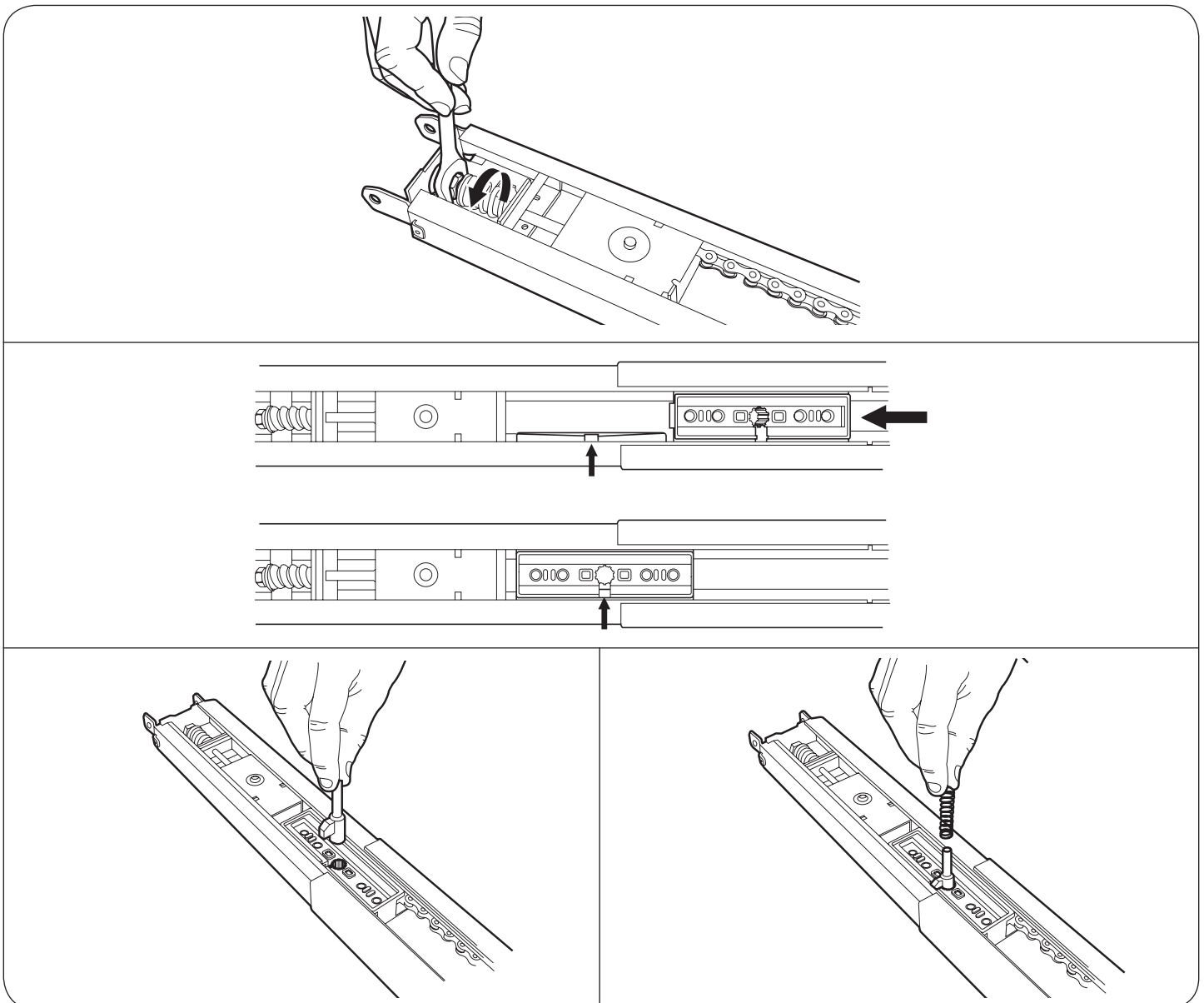
→ Positionner et fixer la chaîne.

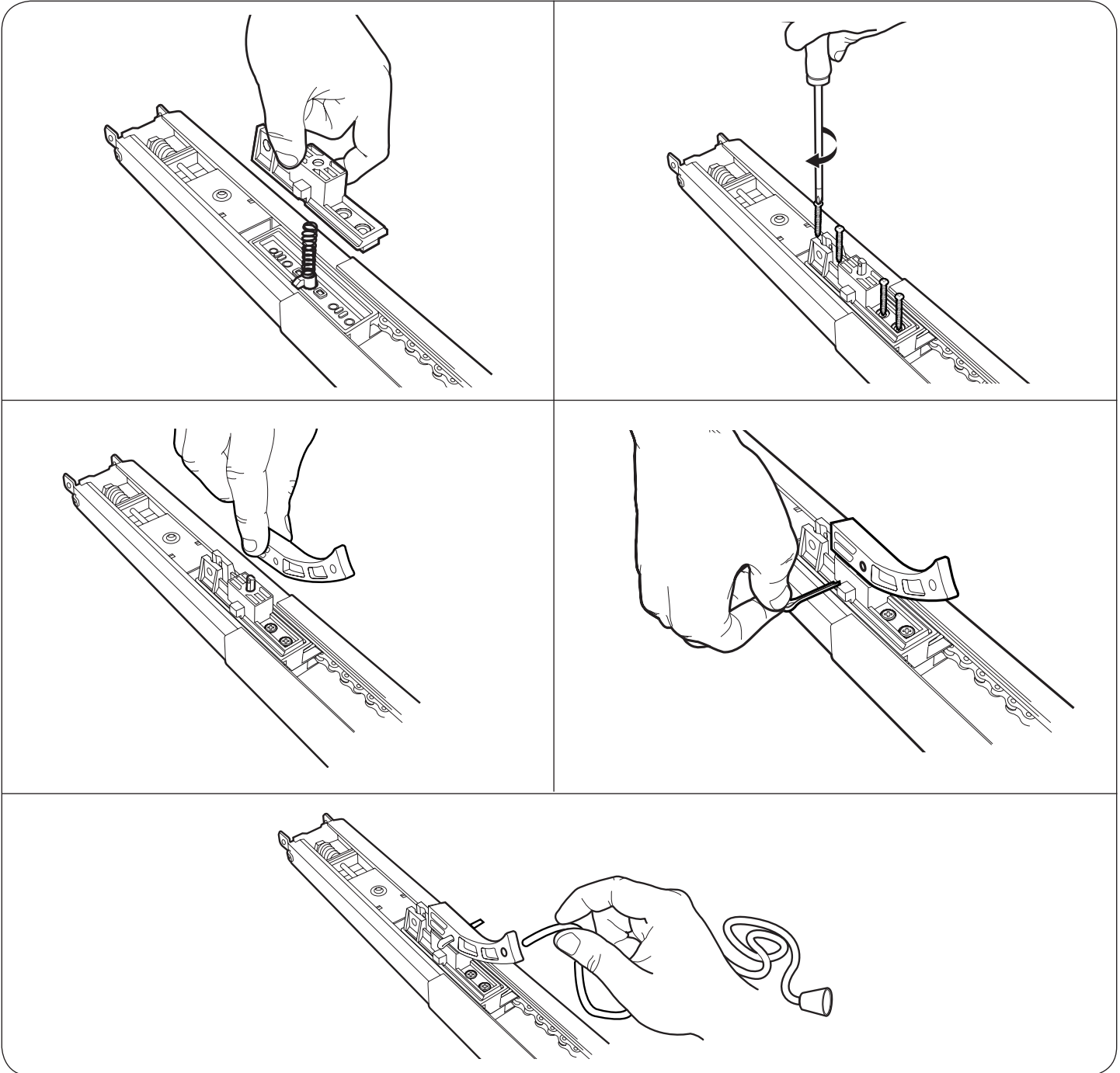


→ Fixer le rail à la motorisation.

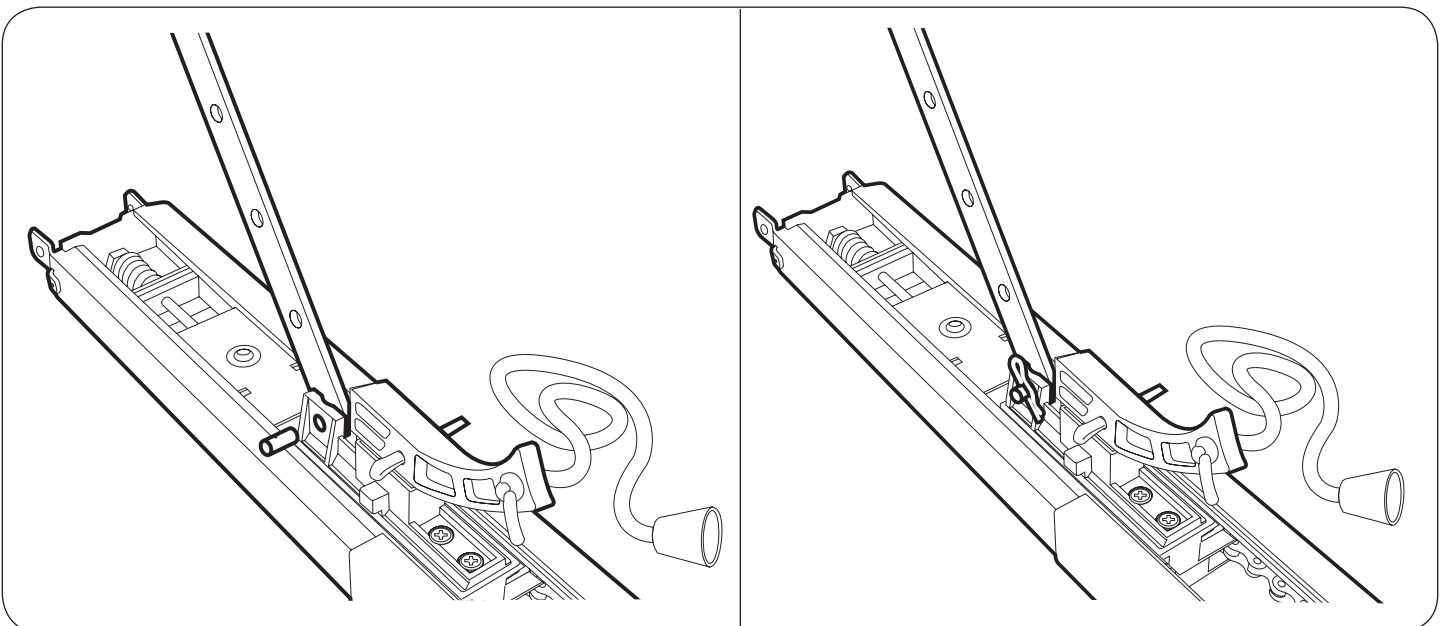


→ Tendre la chaîne et positionner le chariot moteur en face de la pièce noir d'embrayage.



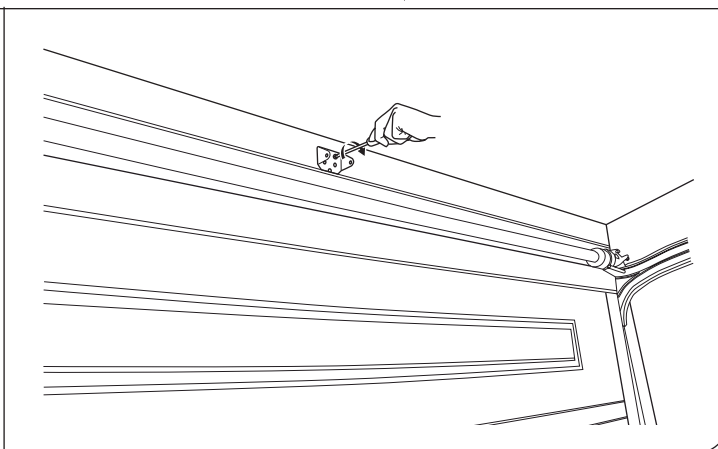
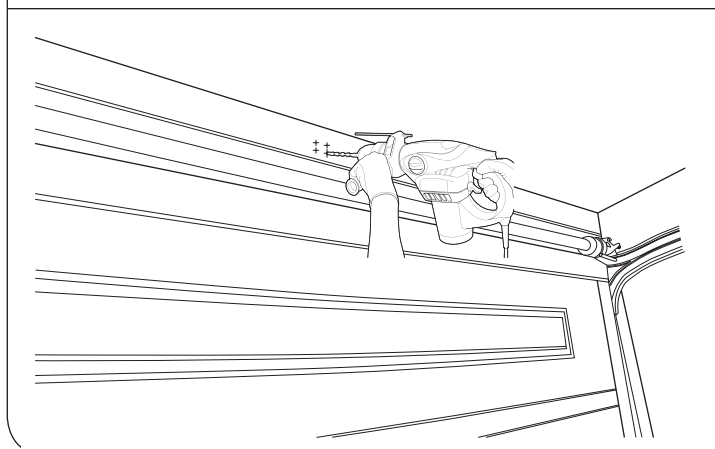
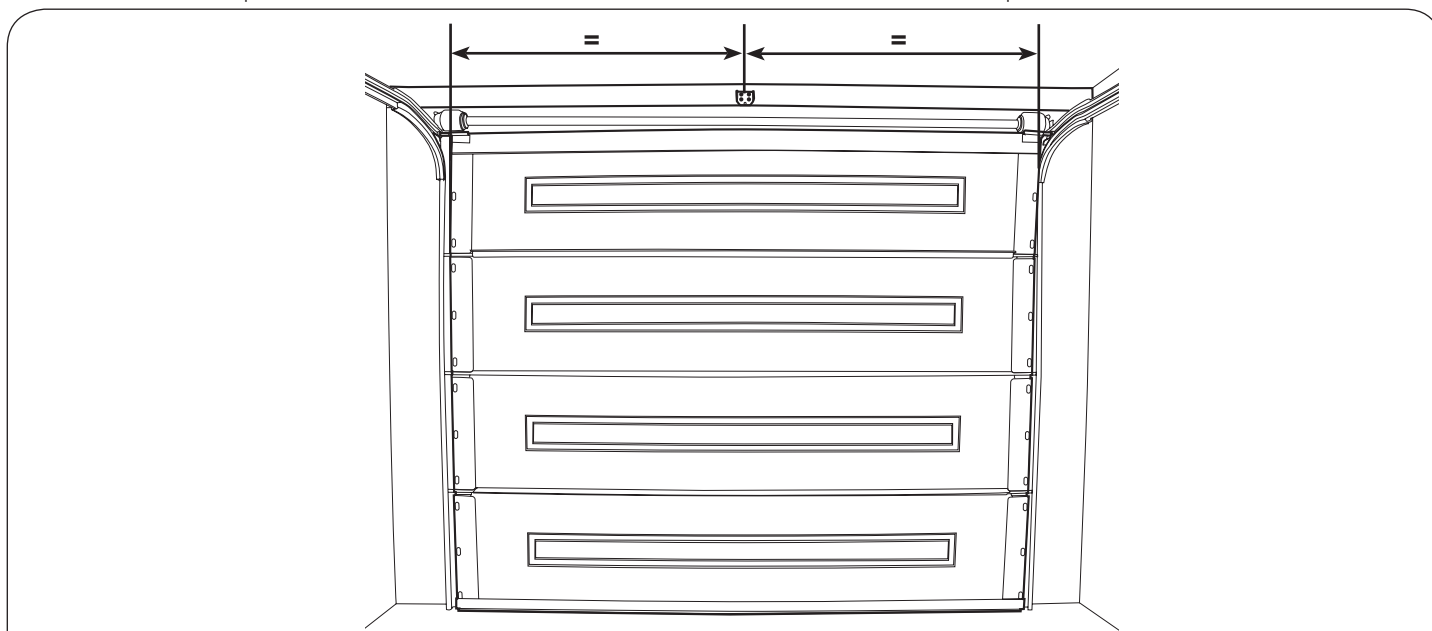


→ Fixer la patte coudée au chariot du rail à l'aide de l'axe de fixation et de la goupille.

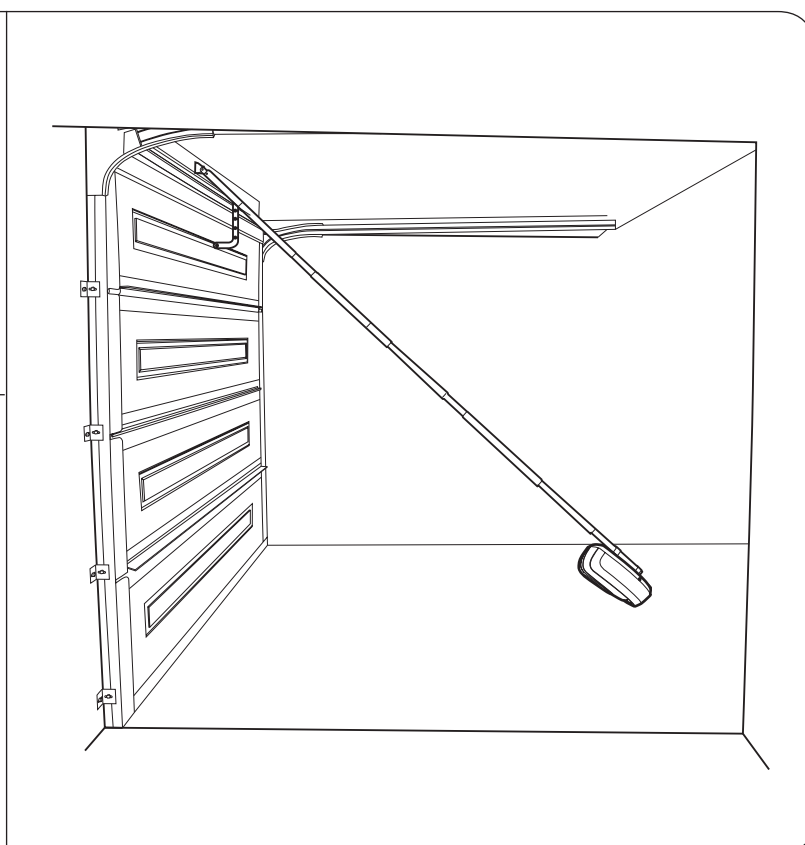
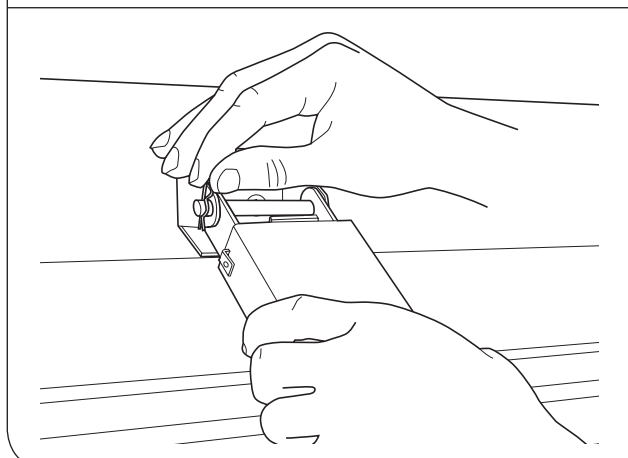
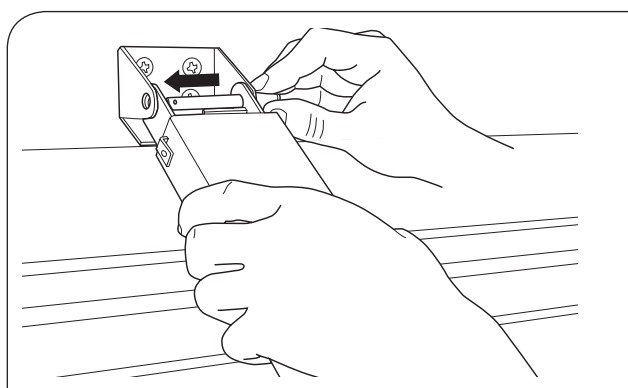


4-2 • Fixation de la motorisation assemblée

- Positionner la patte de fixation murale au linteau, centrée par rapport à la porte et à 5cm du haut de la porte.
- Fixer solidement la patte de fixation murale au linteau. Utiliser des chevilles et des vis adaptées au matériau.

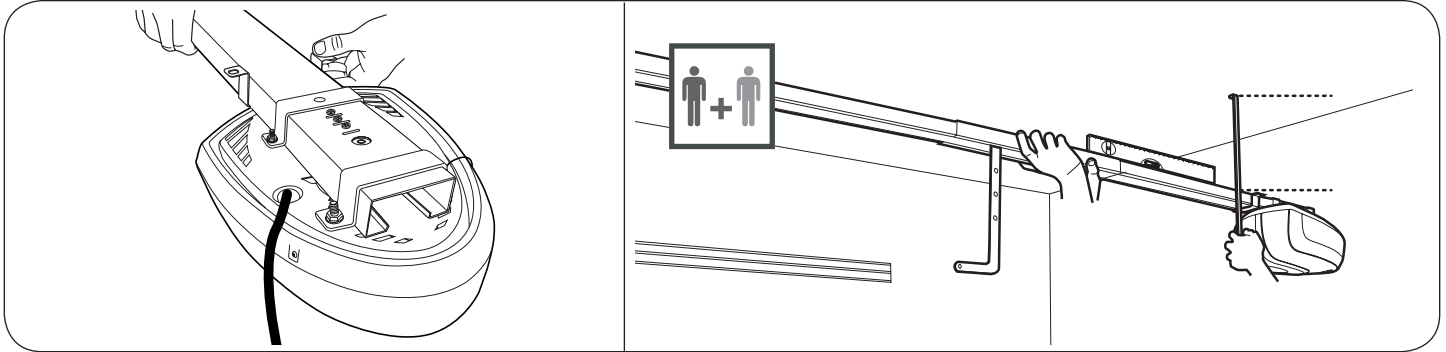


- Assembler la patte de fixation murale avec le rail.



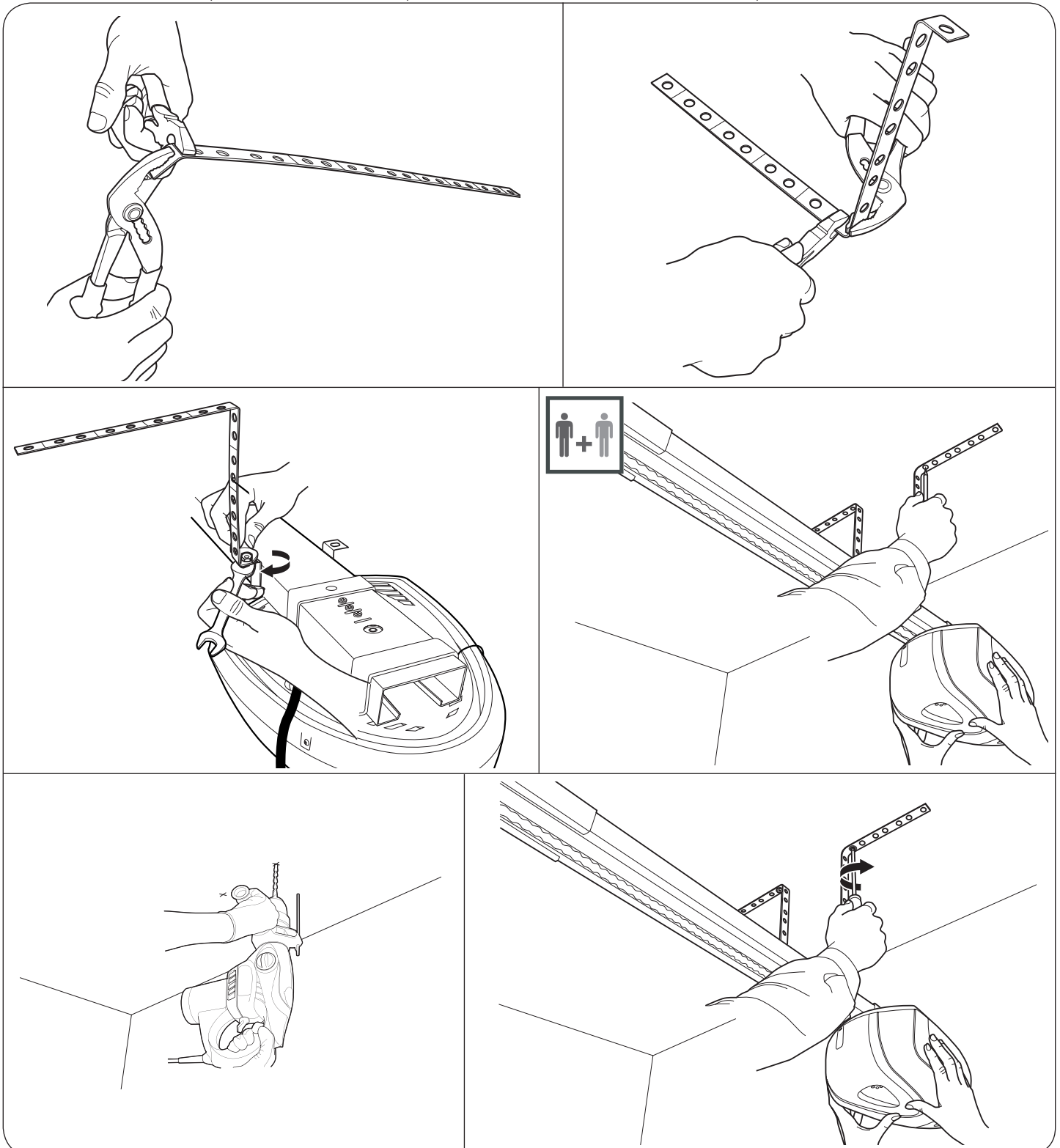
4-3 • Fixation de la motorisation assemblée au plafond et sur la porte

→ Avec l'aide d'une autre personne, positionnez le rail horizontalement et mesurez la distance entre ceux-ci.

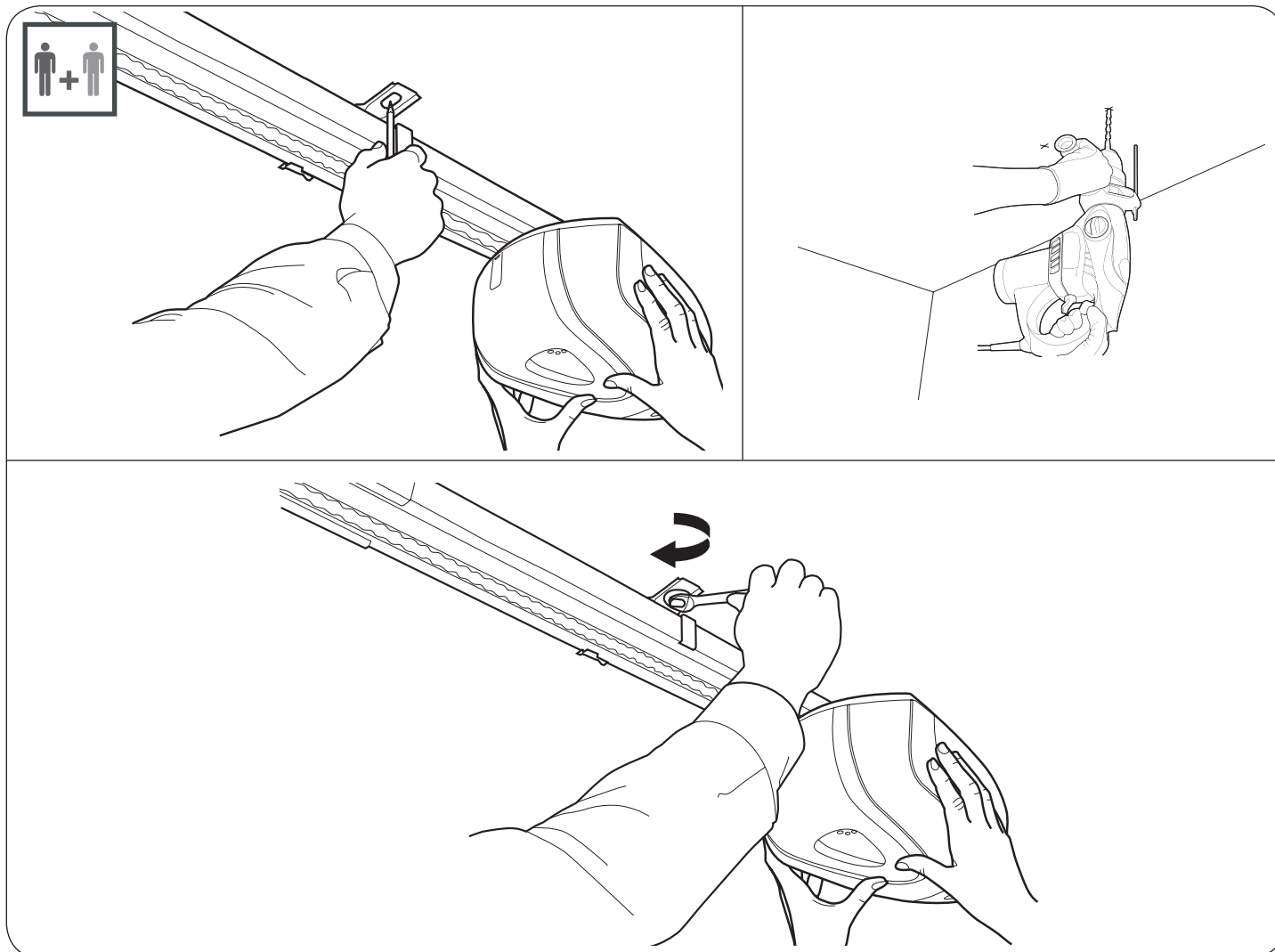


→ Plier les pattes à la même dimension que la distance entre le rail et le plafond.

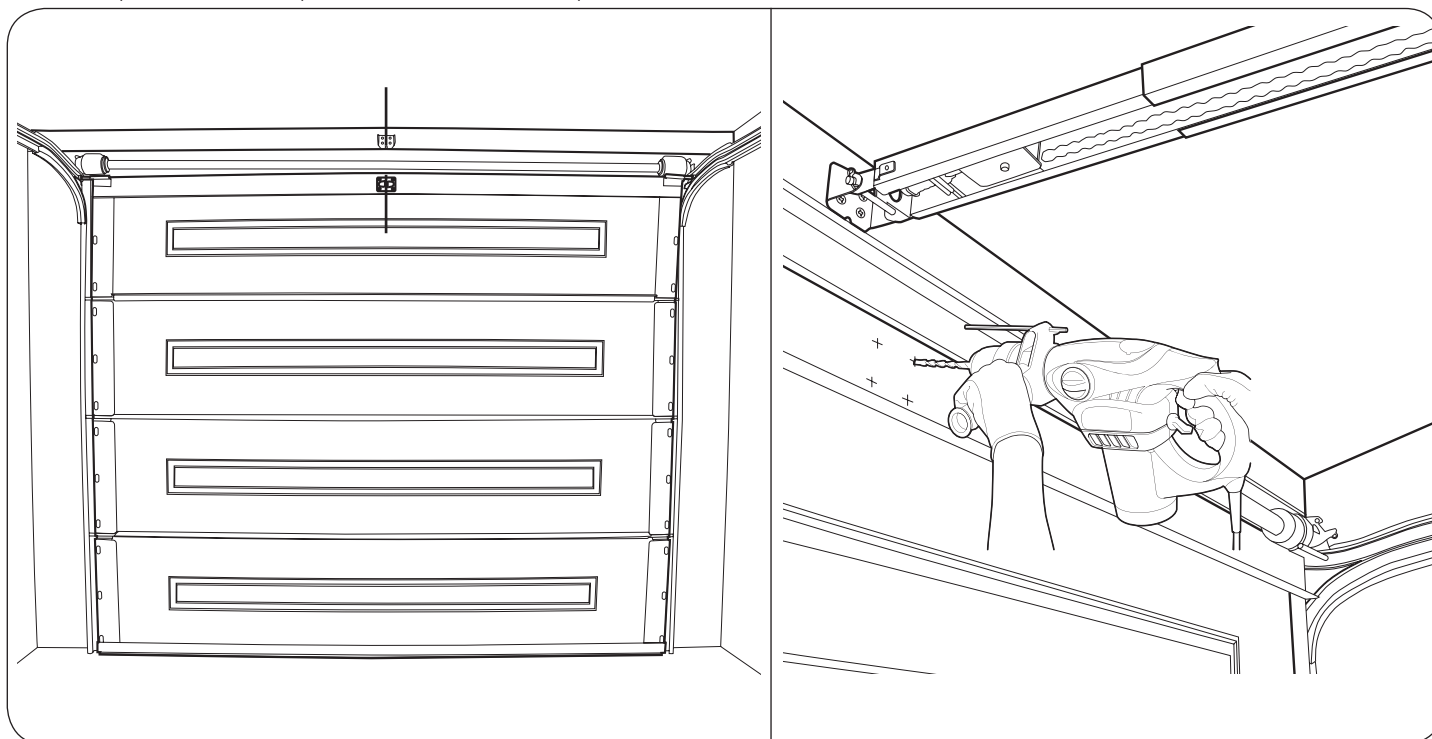
→ Avec l'aide d'une autre personne, fixer le rail au plafond. Utiliser des chevilles et des vis adaptées au matériau.



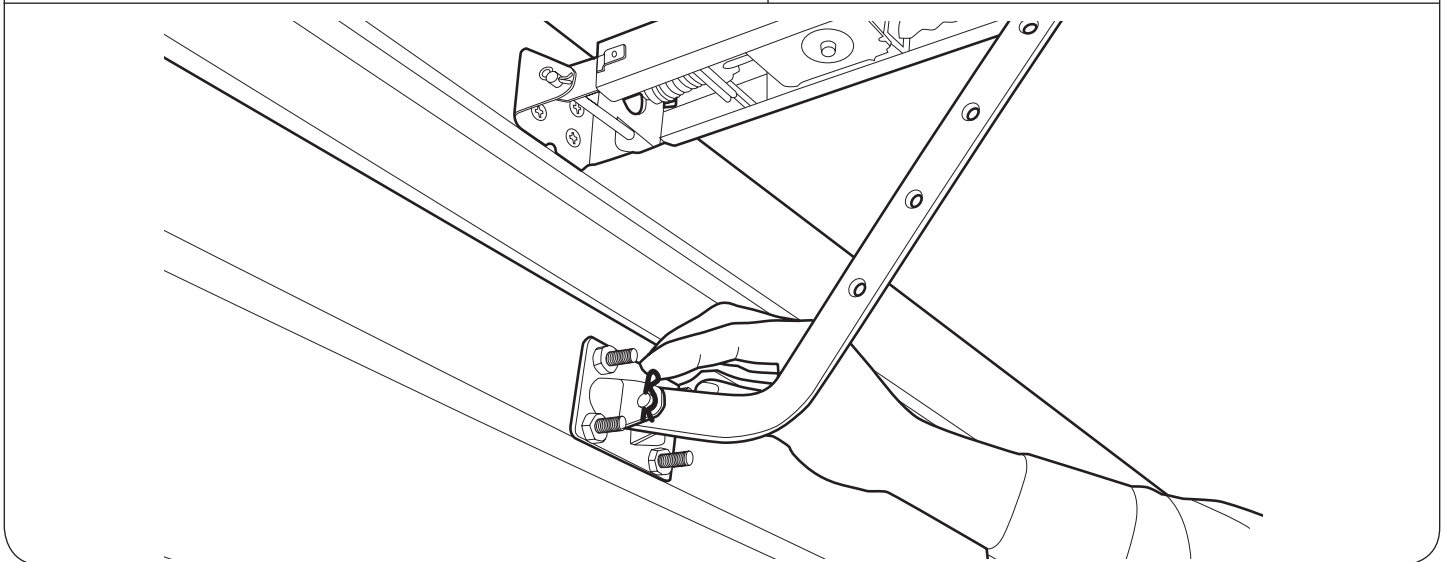
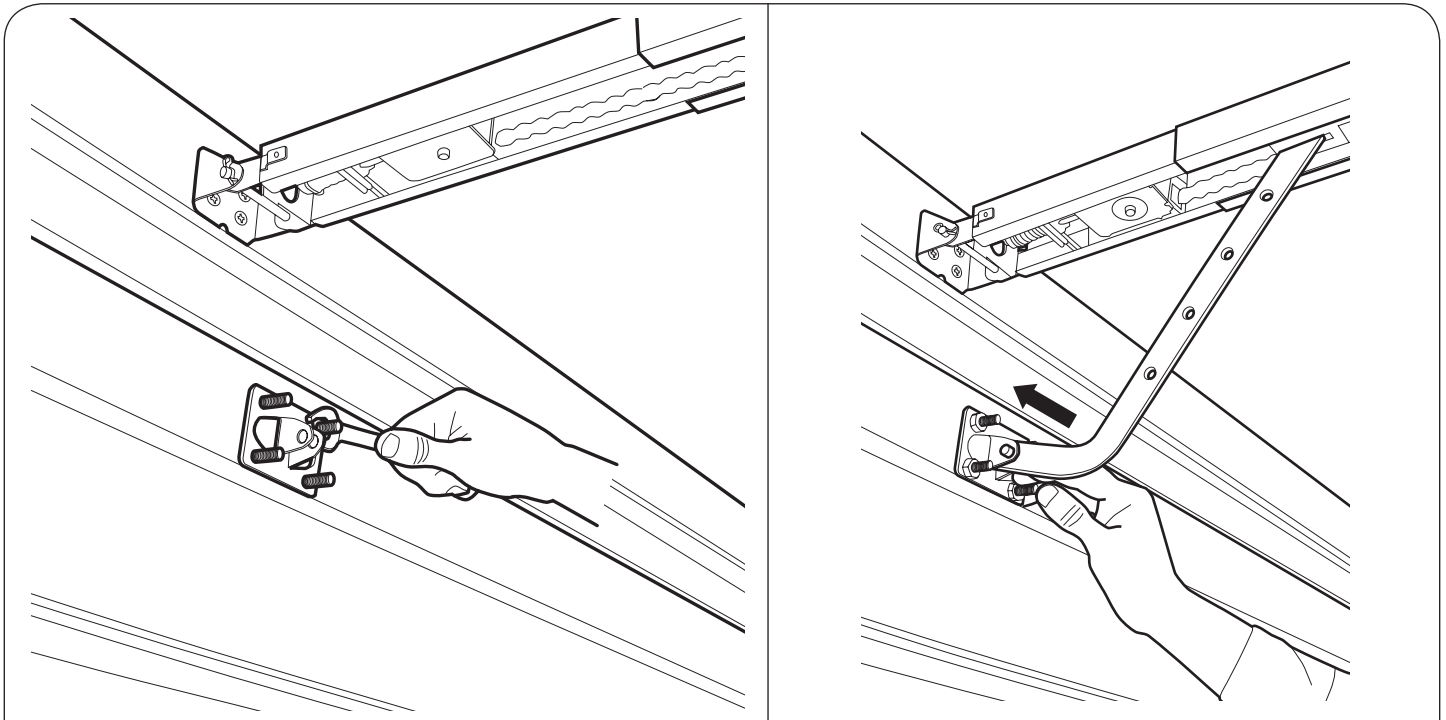
→ Si au début de l'étape 4-3, lorsque vous positionnez le rail à l'horizontal, la motorisation se retrouve collée au plafond, utiliser la fixation (31).



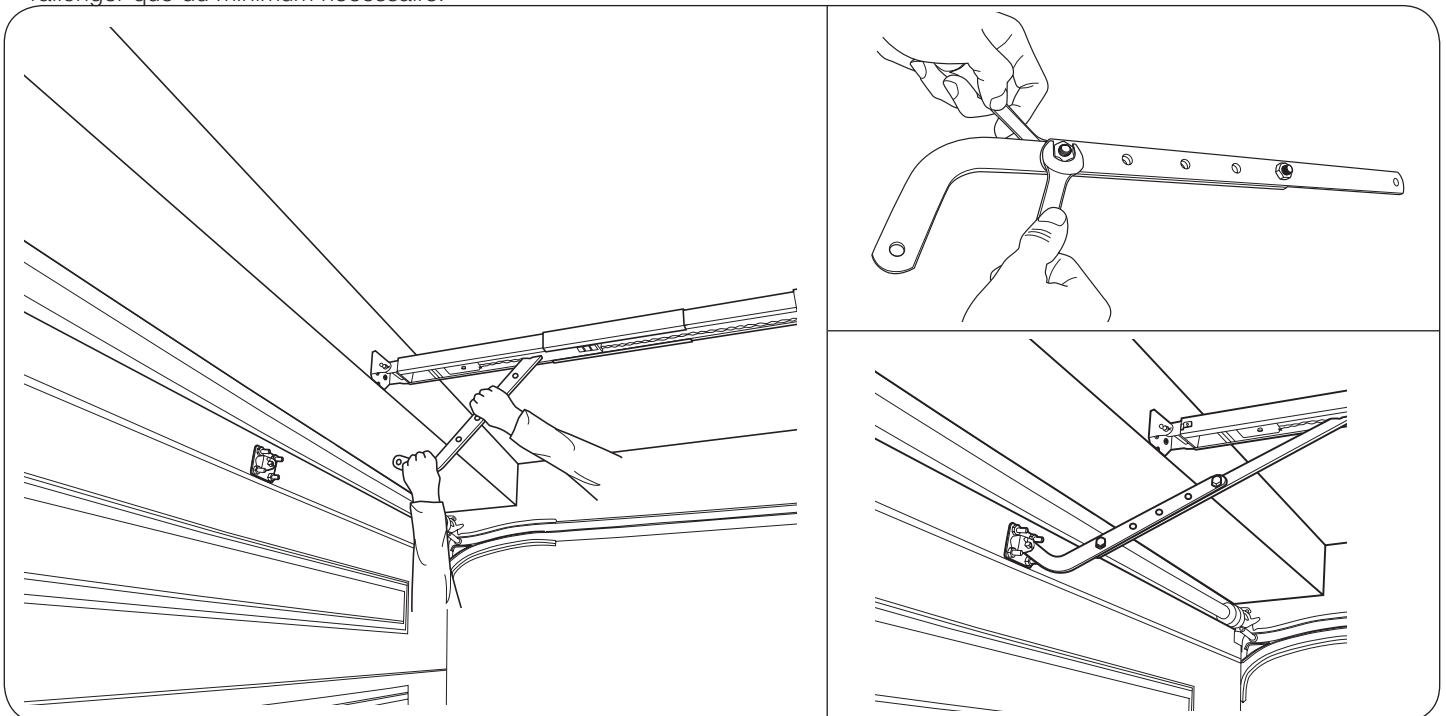
- Positionner la patte de fixation porte en haut de la porte de garage, centrée sur la patte de fixation murale. Si le haut de la porte n'est pas assez rigide, le renforcer.
- Fixer la patte de fixation porte. Utiliser des vis adaptées au matériau.



→ Assembler la patte de fixation porte avec la patte coudée.

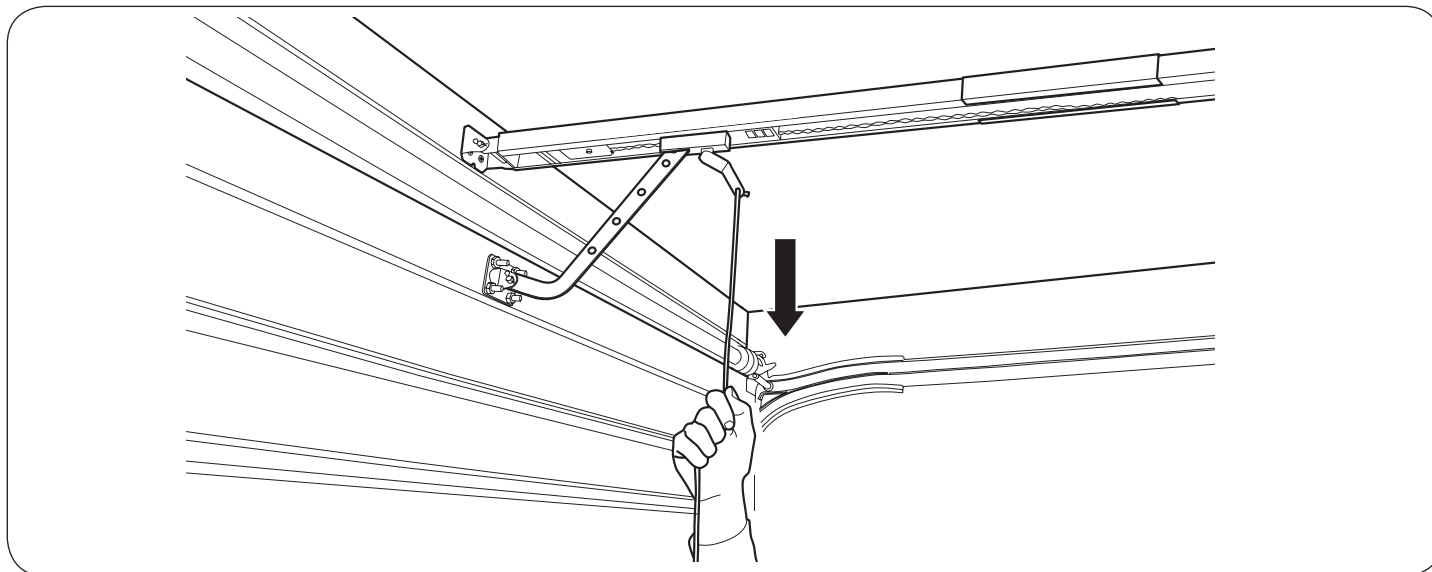


→ Si la patte coudée est trop courte pour être assemblée avec la patte de fixation porte, la rallonger avec la patte droite. Ne rallonger que du minimum nécessaire.

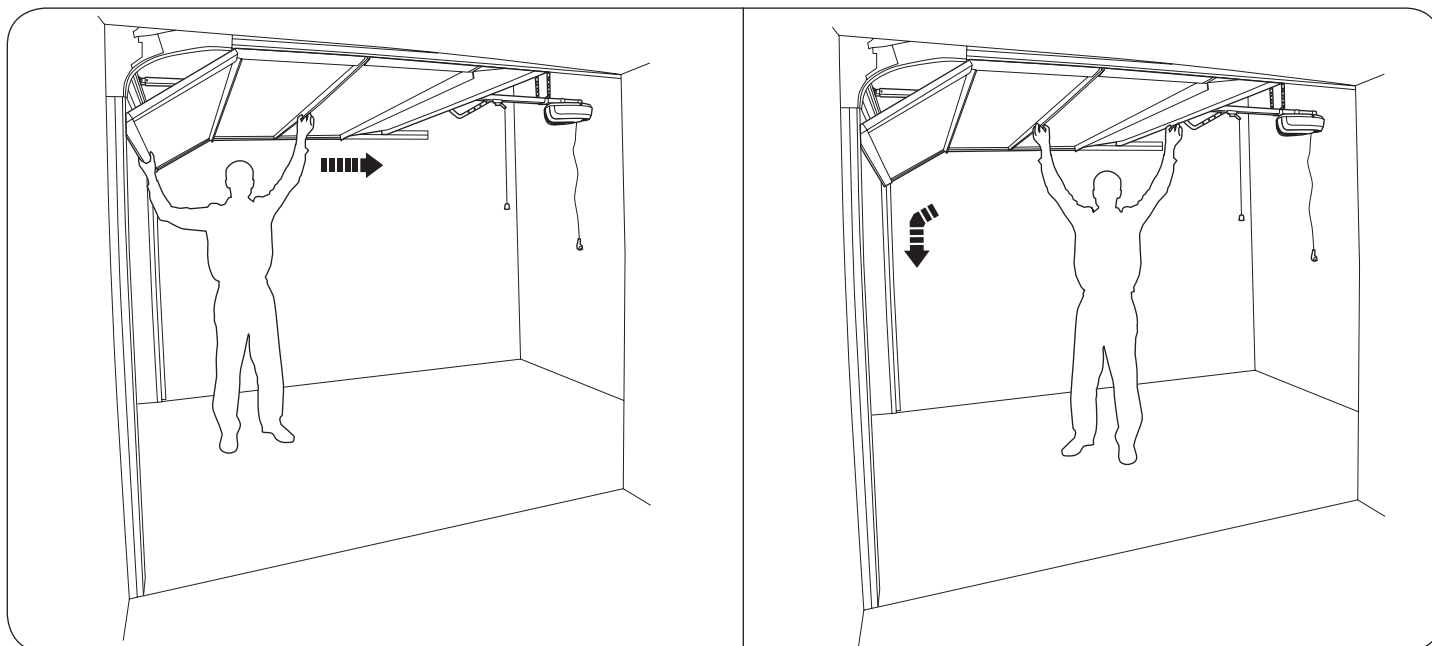


4-4 • Système de débrayage sur le chariot

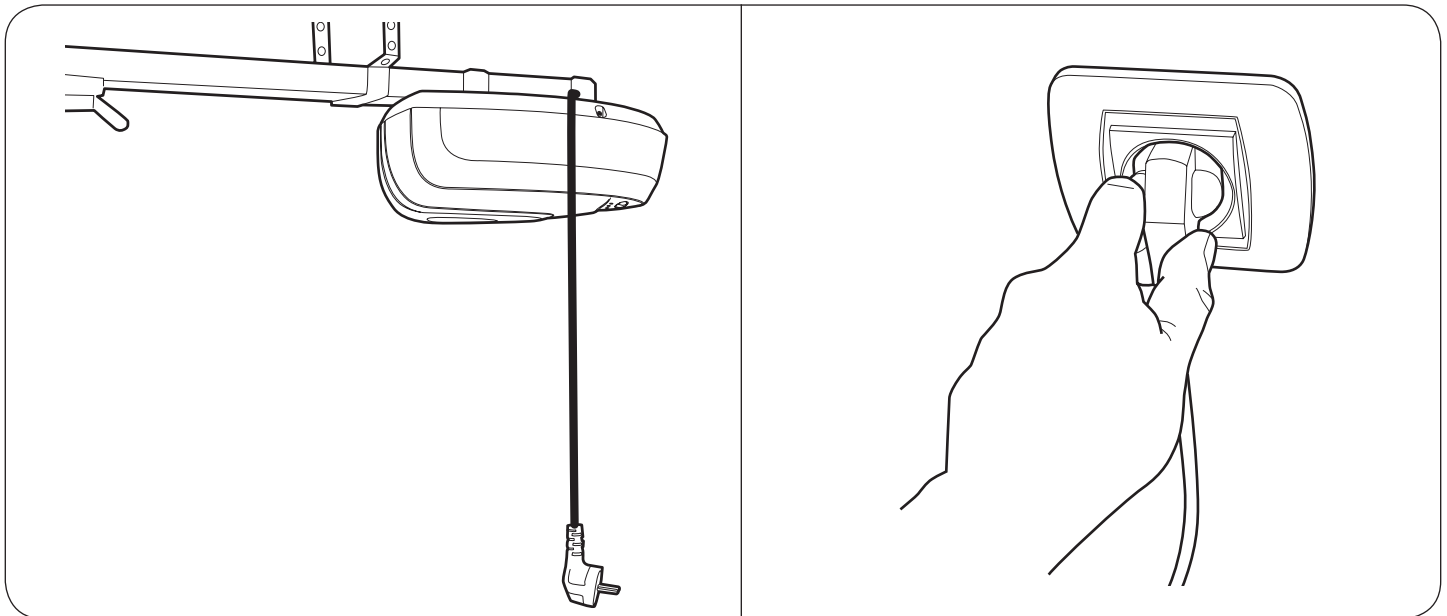
→ Débrayer le système.



- Vérifier manuellement que la porte s'ouvre et se ferme complètement et correctement.
- Ramener la porte en position embrayée.



→ Brancher le moteur au secteur.



MISE EN FONCTIONNEMENT

ATTENTION ! Pour éviter tout danger mortel, ne pas rester sous l'automatisme de garage lors des opérations de réglages.

Le test et le réglage de l'automatisme de garage se fait en 5 étapes :

Étape1 : Réglage de la longueur d'ouverture

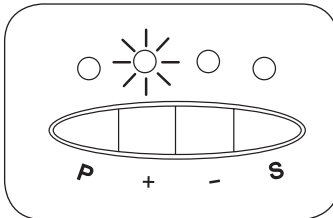
Étape2 : Réglage de la longueur de fermeture

Étape3 : Réglage de la puissance en ouverture

Étape4 : Réglage de la puissance en fermeture

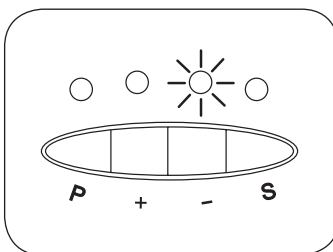
Étape5 : Programmation des télécommandes

1 • Réglage de la longueur d'ouverture



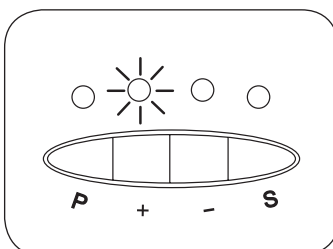
- Brancher la motorisation au réseau électrique 230Vac /50Hz.
- Rester appuyer 2 secondes sur le bouton «**P**». La LED 2 clignote.
- Appuyer et maintenir le bouton «**+**». Les LED d'éclairage s'allument et la porte s'ouvre.
- Relâcher le bouton une fois la porte totalement ouverte. Si la porte est trop ouverte, appuyer sur le bouton «**-**» pour réajuster la position de la porte.
- Appuyer une fois sur le bouton «**P**» pour mémoriser la position. La LED 2 clignote rapidement pour valider la position.

2 • Réglage de la longueur de fermeture



- Cette étape se fait à la suite de l'étape «Réglage de la longueur d'ouverture» la LED 3 clignote.
- Appuyer et maintenir le bouton «**-**». Les LED d'éclairage s'allument et la porte de garage se ferme.
 - Relâcher le bouton une fois la porte totalement fermée. Si la porte est trop fermée, **appuyer sur le bouton «**+**» pour réajuster la position de la porte.**
 - Appuyer une fois sur le bouton «**P**» pour mémoriser la position, la LED 3 clignote rapidement pour valider la position.
 - La motorisation ouvre et ferme la porte automatiquement pour vérifier les temps d'ouverture et de fermeture.
- Si la porte n'est pas totalement ouverte ou correctement fermée, il est nécessaire de recommencer les réglages.

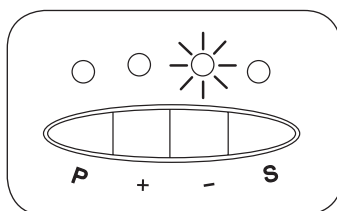
3 • Réglage de la puissance en ouverture



- Le réglage de la puissance permet d'ajuster l'effort nécessaire pour que la motorisation puisse entraîner la porte. Si ce réglage est trop faible, le parcours de la porte va s'interrompre en cours de cycle. S'il est trop fort, le système de sécurité ne fonctionnera pas correctement.
- Appuyer 5 secondes sur le bouton «**P**» jusqu'à ce que la LED 2 reste fixe.
 - Appuyer sur les boutons «**+**» et «**-**» pour ajuster le niveau de puissance pour l'ouverture de la porte.
- Il y a 4 niveaux possibles : le plus faible quand seul la LED 2 clignote une fois (après l'appui sur **+** ou **-**) et le plus fort quand la LED 2 clignote 4 fois.
- Appuyer sur le bouton «**P**» pour mémoriser le réglage de la puissance pour l'ouverture de la porte de garage, la LED 3 clignote et la LED 2 s'éteint.

A ce moment, on peut régler la puissance en fermeture ou appuyer sur «**P**» pour quitter le mode de réglage.

4 • Réglage de la puissance en fermeture



➔ Appuyer sur les boutons «+» et «-» pour ajuster le niveau de puissance pour la fermeture de la porte.

Il y a 4 niveaux possibles : le plus faible quand seul la LED 3 clignote une fois (après l'appui sur + ou -) et le plus fort quand la LED 3 clignote 4 fois.

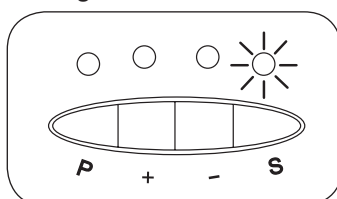
➔ Appuyer sur le bouton «P» pour mémoriser le réglage de la puissance pour la fermeture de la porte de garage.

La LED 3 clignote rapidement et s'éteint

5 • Programmation des télécommandes

➔ Il est possible de programmer jusqu'à 10 télécommandes.

■ Programmation d'une touche de télécommande

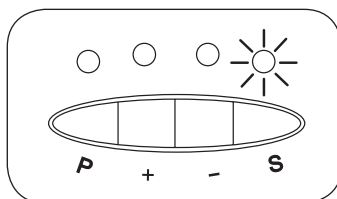


➔ Appuyer une fois sur le bouton «S», la LED 4 s'allume.

➔ Appuyer sur le bouton de la télécommande qui doit être programmée. La LED 4 s'éteint.

➔ Procéder de même pour programmer un bouton sur une autre télécommande.

■ Effacer toutes les télécommandes apprises



➔ Appuyez sur le bouton «S» pendant 4 secondes.

➔ Quand on relâche le bouton, la LED 4 clignote 4 fois pour indiquer que toute la mémoire est effacée.

INSTRUCTIONS IMPORTANTES DE SÉCURITÉ

MISE EN GARDE: Instructions importantes de sécurité. Suivre toutes les instructions, car une installation incorrecte peut conduire à des blessures graves.



➔ Après installation, s'assurer que le mécanisme est correctement réglé et que la motorisation change de sens lorsque la porte rencontre un objet de 50 mm de hauteur placé sur le sol (pour les motorisations comportant un système de protection contre l'écrasement qui dépend du contact avec le bord inférieur de la porte).

➔ Fixer à côté de la porte les étiquettes de mise en garde contre l'écrasement en un endroit très visible ou près des dispositifs de commande fixes éventuels.

➔ Fixer à demeure l'étiquette concernant le dispositif de dépannage manuel près de son organe de manoeuvre.

➔ Fixer à côté de la porte l'étiquette indiquant d'éloigner les enfants lorsque la porte est en mouvement.

ACCESSOIRES EN OPTION

Elément	Référence
Télécommande supplémentaire	104257
Interrupteur à clé	104258
Clavier à codes sans fil	104252

1 • Télécommandes supplémentaires

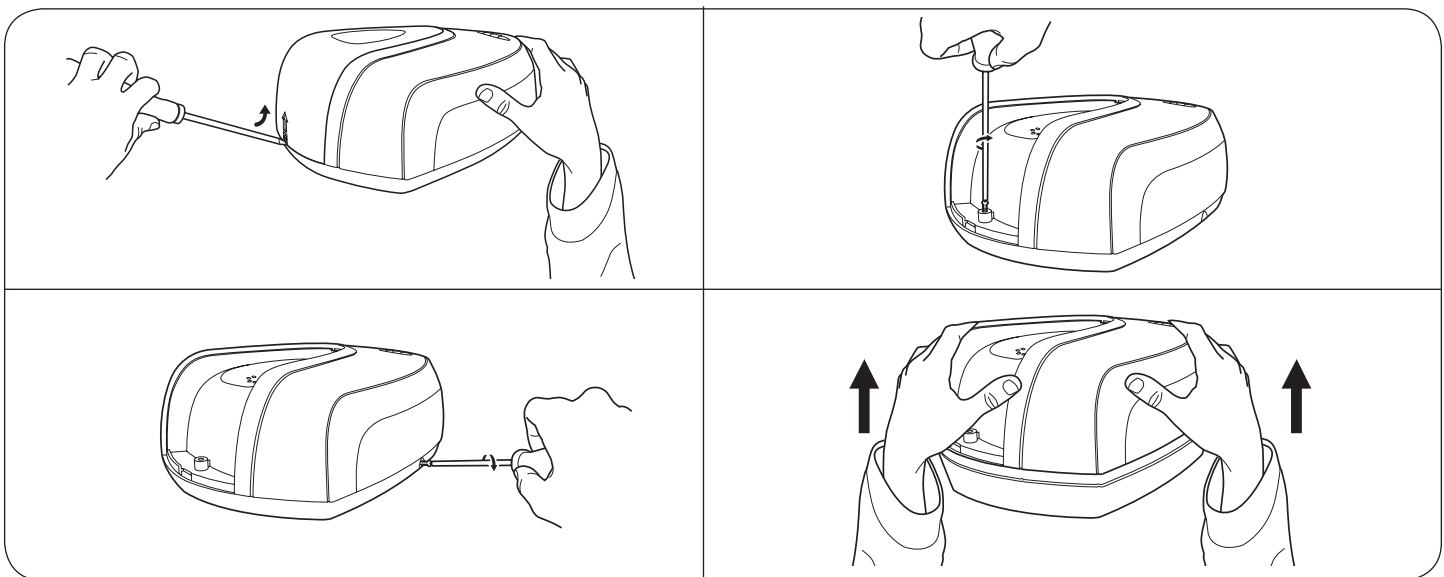
Pour la programmation des télécommandes supplémentaires, se reporter au chapitre "*Programmation des télécommandes*" de ce manuel d'installation.

Notes :

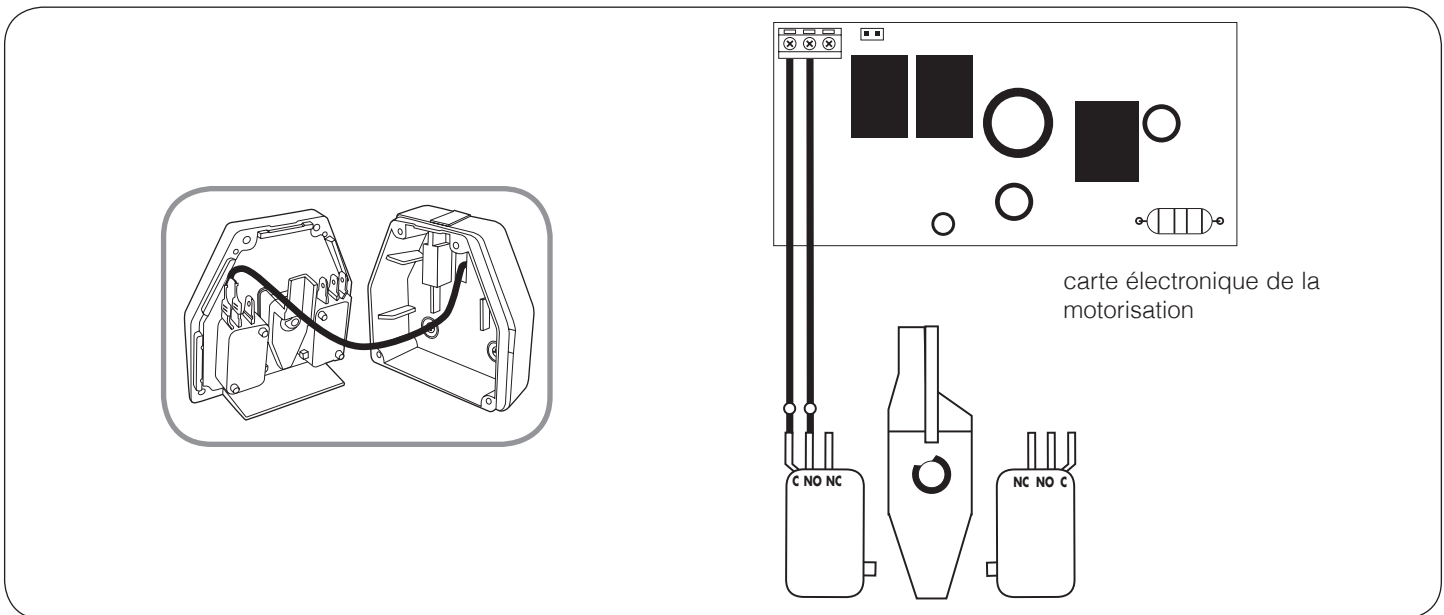
- Procéder de même pour toutes les autres télécommandes à programmer.
- Il est possible de programmer au total jusqu'à 10 boutons de télécommande.

2 • Organe de commande filaire : Interrupteur à clé (en option)

- Pour connecter l'accessoire à la motorisation, il faut accéder à la carte électronique du moteur.
- Débrancher l'alimentation de la motorisation.
- Pour ouvrir le moteur, suivre les étapes ci-dessous.



- Installer tout dispositif de commande fixe à une hauteur d'au moins 1,5 m et en vue de la porte mais éloigné des parties mobiles.



3 • Organe de commande sans fil : Clavier à codes sans fil (en option)

- Pour la programmation du clavier à codes, se référer à la notice du clavier à codes.
- Procéder comme pour la programmation d'une télécommande mais au lieu d'appuyer sur le bouton de celle-ci, composer le code programmé sur le clavier à codes.

UTILISATION

Notes importantes :

- ➔ Ne pas utiliser la motorisation avant que toute l'installation et les réglages soient complètement terminés et que les instructions de sécurité situées au début de ce manuel aient bien été lues.
- ➔ Toujours s'assurer que la voie est dégagée sous la porte avant d'activer la fermeture.
- ➔ En cas de dysfonctionnement grave, ne surtout pas actionner l'automatisme, contacter notre assistance téléphonique ou un professionnel.

1 • Ouverture/fermeture

La commande peut se faire à partir d'une télécommande programmée ou tout autre organe de commande installé. Il est possible d'arrêter le mouvement de la porte de garage à tout moment, en appuyant sur le bouton de la télécommande programmée ou en actionnant un organe de commande. Une nouvelle action sur un organe de commande mettra la porte en mouvement. Mouvement inverse au mouvement précédent.

- ➔ Appuyer sur le bouton de la télécommande programmée ou actionner un organe de commande.
- ➔ La porte entre en mouvement.
- ➔ Relâcher le bouton de la télécommande ou de l'organe de commande utilisé.

2 • Eclairage

Cette motorisation de garage est équipée d'un éclairage LED.

L'éclairage s'allume dès la mise en mouvement de la porte de garage puis s'éteint 2 minutes après l'arrêt total de la porte.

3 • Détection d'obstacle

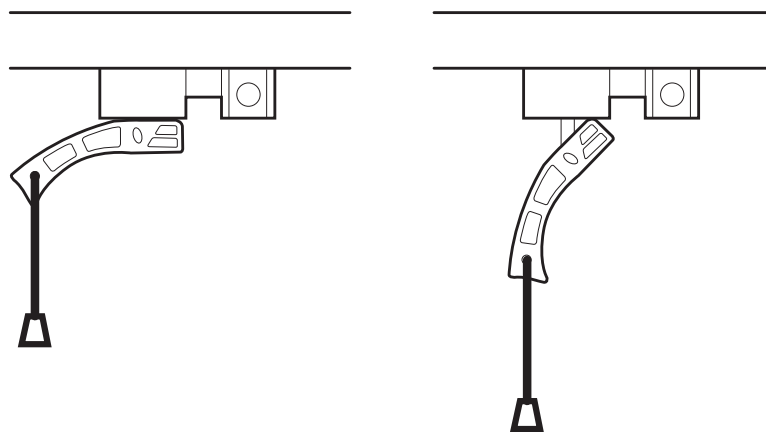
Lorsque la porte en fermeture rencontre un obstacle, la motorisation agit comme suit :

- La porte s'arrête.
- La porte se rouvre immédiatement jusqu'à sa position totalement ouverte.
- ➔ Dégager l'obstacle.
- ➔ Appuyer sur le bouton de la télécommande ou actionner un organe de commande pour refermer la porte.

4 • Mouvement manuel

Afin de pouvoir manœuvrer manuellement la porte de garage, en cas de coupure de courant ou en cas de dysfonctionnement de la motorisation, actionner directement le débrayage du chariot à l'aide de la cordelette :

ATTENTION : Une fois la motorisation débrayée, la porte peut se mettre en mouvement toute seule sous l'action de son propre poids. Il est donc important de faire attention ou de bloquer la porte afin d'éviter tout risque de blessure.



MAINTENANCE ET ENTRETIEN

1 • Aide à la résolution des pannes

Symptôme	Cause possible	Solution
L'automatisme de garage commence à fonctionner mais s'arrête alors immédiatement.	La porte du garage est verrouillée.	Déverrouiller la porte et réessayer.
	Le montage du mécanisme est incorrect.	Régler le montage avec les instructions de cette notice.
	Le réglage de puissance est incorrect.	Régler la puissance avec les instructions de cette notice.
L'automatisme de garage ne veut pas fonctionner du tout et la lumière s'allume.	Le réglage des temps de fonctionnement est incorrect.	Régler les temps selon les instructions de cette notice.
	Les ressorts sont usés ou trop tendus, l'automatisme peine à déplacer la porte.	Remplacer les ressorts vieux et usés.
	L'automatisme n'est pas branché sur le secteur.	Brancher l'automatisme sur une prise de courant à 230V~
	La prise sur laquelle l'automatisme est branchée n'est pas alimentée.	Vérifier le tableau des fusibles.
L'automatisme de garage n'ouvre pas complètement et/ou ne ferme pas complètement la porte.	Un obstacle bloque la porte du garage.	Enlever l'obstacle.
	Le réglage des temps d'ouverture et de fermeture est incorrect.	Effectuer les réglages selon les instructions de cette notice.
	Le réglage de puissance moteur est incorrect.	Régler la puissance selon les instructions de cette notice.
La télécommande ne fonctionne pas.	La pile est usée.	Remplacer la pile selon les instructions de cette notice.
	La télécommande n'a pas été encore programmée.	Programmer la télécommande selon les instructions de cette notice.
	Tous les codes ont été effacés de l'automatisme.	Reprogrammer la télécommande selon les instructions.
L'automatisme de garage fonctionne mais la porte du garage ne s'ouvre pas.	Le moteur est débrayé.	Remettre le levier de débrayage du chariot en position horizontale.
	La tension de chaîne n'est pas ajustée correctement.	Ajuster la chaîne selon les instructions de cette notice.
La porte se referme et se réouvre aussitôt.	Le réglage de fin de fermeture n'est pas correct.	Refaire le réglage de fin de fermeture en réajustant la position de la porte grâce aux boutons «+» et «-»

2 • Intervention d'entretien

Les interventions d'entretien doivent être faites par l'installateur ou une personne qualifiée afin de garantir la fonctionnalité et la sécurité de l'installation. Le nombre d'interventions d'entretien et de nettoyage doit être proportionnel à la fréquence d'utilisation de la porte motorisée. Pour une utilisation de 10 cycles par jour environ, il faut prévoir :

- ➔ Une intervention tous les 12 mois sur les parties mécaniques : serrage des vis, lubrification, contrôle des guides et du bon équilibrage de la porte...
 - ➔ Une intervention tous les 6 mois sur les parties électroniques : fonctionnement moteur, photocellules, dispositifs de commande...
- Important :

Le système de sécurité en cas d'obstacle doit être contrôlé régulièrement. La porte de garage doit inverser sa course en entrant en contact avec un obstacle de 50mm de hauteur posé sur le sol. De graves blessures peuvent survenir suite à un réglage incorrect de l'automatisme. Répéter le test une fois par mois et faire des réglages, si besoin.

3 • Démolition et mise au rebut

Cet automatisme de garage ainsi que son emballage sont constitués de différents types de matériaux dont certains doivent être recyclés et d'autres doivent être mis au rebut. Aucun des éléments ne doit être abandonné dans la nature ou jeté dans une poubelle domestique. Le démontage des éléments du kit, afin de séparer les différents matériaux, doit être fait par une personne qualifiée.

Trier les éléments par type :

- Pile et batterie / - Carte électronique/ - Plastiques/ - Ferraille/ - Carton et papier/ - Autres

Une fois les éléments triés, les confier à un organisme de recyclage approprié et déposer les autres matériaux dans une déchetterie.

■ Précisions relatives à la protection de l'environnement



Le consommateur est tenu par la loi de recycler toutes les piles et tous les accus usagés. Il est interdit de les jeter dans une poubelle ordinaire!

Des piles/accus contenant des substances nocives sont marqués des symboles figurant ci-contre qui renvoient à l'interdiction de les jeter dans une poubelle ordinaire. Les désignations des métaux lourds correspondants sont les suivants Cd= cadmium, Hg= mercure, Pb= plomb. Il est possible de restituer ces piles/accus usagés auprès des déchetteries communales (centres de tri de matériaux recyclables) qui sont dans l'obligation de les récupérer.

Ne pas laisser les piles/piles boutons/accus à la portée des enfants. Les conserver dans un endroit qui leur est inaccessible. Il y a un risque qu'elles soient avalées par des enfants ou des animaux domestiques. Danger de mort! Si cela devait arriver malgré tout, consulter immédiatement un médecin ou se rendre à l'hôpital!

Faire attention de ne pas court-circuiter les piles, ni les jeter dans le feu, ni les recharger. Il y a un risque d'explosion!



Ce logo signifie qu'il ne faut pas jeter les appareils hors d'usage avec les ordures ménagères. Les substances dangereuses qu'ils sont susceptibles de contenir peuvent nuire à la santé et à l'environnement. Faites reprendre ces appareils par votre distributeur ou utilisez les moyens de collecte sélective mis à votre disposition par votre commune.

4 • Remplacement de la pile des télécommandes

Quand la portée de la télécommande diminue fortement et que le voyant rouge est faible, cela signifie que la pile de la télécommande est bientôt totalement épuisée.

La pile de la télécommande doit être de type MN27 ou A27 (tension 12Vdc). Attention à bien respecter la polarité.



CARACTERISTIQUES TECHNIQUES

Les caractéristiques techniques sont données à titre indicatif et cela à une température de +20°C. La société AVIDSEN se réserve le droit de modifier ces caractéristiques à tout moment, tout en garantissant dans tous les cas le bon fonctionnement et le type d'utilisation prévu, dans un but d'améliorer ces produits.

■ Bloc moteur

Type	Moteur 24Vdc, réducteur avec engrenage et pignon
Alimentation	230Vac
Force de traction	400N
Durée moyenne d'un cycle	28s
Puissance assignée	250W
Durée de fonctionnement assignée	10 minutes
Nombre de cycle	50 cycles par jour
Température de fonctionnement	+5°C / +40°C
Dimensions (cm) / Poids (g)	33 x 24 x 14 / 2000

■ Télécommande

Type	Modulation AM de type OOK. Codage de type Rolling code à 16 bits (soit 65536 combinaisons possibles)
Fréquence	433,92MHz
Alimentation	12Vdc par pile de type MN27 ou 27A
Touches	4 touches
Puissance rayonnée	< 10mW
Autonomie	1 an à raison de 10 utilisations de 2 sec. par jour
Température de fonctionnement	0°C / +50°C
Indice de protection	IP40 (Utilisation uniquement en intérieur : maison, voiture ou lieu abrité)

INFORMATION CONSOMMATEUR

1 • Assistance et conseils

Malgré tout le soin que nous avons apporté à la conception de nos produits et à la réalisation de cette notice, vous avez peut être des difficultés pour installer votre automatisme ou des questions sans réponses.

Il est fortement conseillé de nous contacter, nos spécialistes sont à votre disposition pour vous conseiller.

2 • Que faire en cas de panne ?

Ne jamais retourner au magasin où vous avez acheté votre produit

La société AVIDSEN dispose de deux services techniques, Assistance Téléphonique et Service Après Vente, afin d'assurer l'analyse d'une panne et la réparation de l'élément défectueux.

En cas de problème de fonctionnement pendant l'installation ou après plusieurs jours d'utilisation, il est **IMPERATIF** de contacter notre assistance téléphonique devant votre installation muni de la notice d'installation, afin que l'un de nos techniciens diagnostique l'origine du problème.

Si une panne est détectée, le technicien vous donnera un numéro d'accord pour le retour du produit dans notre Service Après-Vente.

Sans ce numéro d'accord nous serons en droit de refuser le retour de votre produit.

Le retour du produit doit impérativement être accompagné d'une preuve d'achat sinon un devis de réparation sera édité et la réparation sera à la charge du consommateur.

3 • Modalité de garantie

Le produit est garanti 3 ans pièces et main d'oeuvre de réparation.

Les frais de démontage et remontage du produit ne sont pas pris en charge.

4 • Coordonnées de notre assistance téléphonique

Numéro : **0892 701 369** (Audiotel : 0,337 Euros TTC/min).

Du lundi au vendredi de 9H à 12H et de 14H à 18H.

5 • Retour produit et service après-vente

Malgré le soin apporté à la conception et à la fabrication de votre produit, si ce dernier nécessite un retour en service après vente dans nos locaux, il est possible de consulter l'avancement des interventions sur notre site internet à l'adresse suivante :

<http://sav.avidsen.com>

DECLARATION DE CONFORMITE

avidsen

DECLARATION DE CONFORMITE CE

(DIRECTIVES CEM 2004/108/CE modifiée, BASSE TENSION 2006/95/CE modifiée, MACHINE 98/37/CE et R&TTE 99/5/CE)

SOCIETE (fabricant, mandataire, ou personne responsable de la mise sur le marché de l'équipement)

Nom : S.A.S AVIDSEN
Adresse : 32 Rue Augustin Fresnel
37170 Chambray les tours
France

IDENTIFICATION DE L'EQUIPEMENT

Marque : **NO NAME**
Désignation commerciale : Automatismes de porte de garage STRÖMMA
Référence commerciale : 104956
Kit constitué de : 1 Bloc moteur EIKIA800 + 2 télécommandes (ZT-10)

NOM ET QUALITE DU SIGNATAIRE : *Je soussigné,*
Alexandre Chaverot, président

Déclare sous mon entière responsabilité que :

- Le produit précédemment cité est conforme à la directive CEM 2004/108/CE modifiée et sa conformité a été évaluée selon les normes applicables en vigueur.

- EN 55014-1 :2006+A1 :2009+A2 :2011
- EN 55014-2 :1997+A1 :2001+A2 :2008
- EN 61000-3-2 :2006+A1 :2009+A2 :2009
- EN 61000-3-3 :2008

- Le produit précédemment cité est conforme à la directive Basse Tension 2006/95/CE modifiée et sa conformité a été évaluée selon les normes applicables en vigueur.

- EN 60335-1 :2012

- Le produit précédemment cité est conforme à la directive Machine 98/37/CE et sa conformité a été évaluée selon les normes applicables en vigueur :

- EN 60335-2-95 :2011

Dans le cadre de la directive machine, la mise ne service de l'équipement précédemment cité n'est autorisé tant que la machine dans laquelle il sera incorporé n'a pas été identifiée et déclarée conforme à la directive Machine 98/37/CE.

- La télécommande incluse dans le produit précédemment cité est conforme à la directive R&TTE 99/5/CE et sa conformité a été évaluée selon les normes applicables en vigueur :

- EN 60950-1:2006 + A11:2009 + A1:2010 + A12:2011
- EN 301489-3 V1.4.1 & EN 301489-1 V1.9.2
- EN 300 220-2 V2.4.1 & EN 300220-1 V2.4.1

De plus, la télécommande ne provoque aucun risque concernant l'exposition des personnes aux champs électromagnétiques puisque la puissance d'émission est inférieure à 20 mW.

Date : 06/2014

Signature :



CE